

## ระเบียบราชวิทยาลัยทันตแพทย์แห่งประเทศไทย

ว่าด้วยหลักเกณฑ์ วิธีการ และเงื่อนไขในการสอบเพื่ออนุมัติบัตรหรือวุฒิบัตร  
แสดงความรู้ความชำนาญในการประกอบวิชาชีพทันตกรรม สาขาปริทันตวิทยา

พ.ศ. ๒๕๕๕

โดยที่เห็นเป็นการสมควรให้มีการกำหนดหลักเกณฑ์ วิธีการ และเงื่อนไขในการสอบเพื่ออนุมัติบัตร หรือวุฒิบัตร  
แสดงความรู้ความชำนาญในการประกอบวิชาชีพทันตกรรม สาขาปริทันตวิทยาไว้เป็นการเฉพาะ และเพื่อส่งเสริมการศึกษาของ  
ผู้ประกอบวิชาชีพทันตกรรมตามวัตถุประสงค์ของทันตแพทยสภา

อาศัยอำนาจตามความในข้อ ๗ ข้อ ๘ (๑๐) ข้อ ๑๖ (๑) แห่งข้อบังคับทันตแพทยสภาว่าด้วยราชวิทยาลัยทันตแพทย์  
แห่งประเทศไทย พ.ศ. ๒๕๕๐ ประกอบข้อ ๑๑ วรรคสอง แห่งข้อบังคับทันตแพทยสภาว่าด้วยหลักเกณฑ์การออกหนังสือ  
อนุมัติหรือวุฒิบัตรแสดงความรู้ความชำนาญในการประกอบวิชาชีพทันตกรรมสาขาต่าง ๆ พ.ศ. ๒๕๕๕ และด้วยอนุมัติของ  
คณะกรรมการทันตแพทยสภา ในการประชุมคณะกรรมการทันตแพทยสภา ครั้งที่ ๑๒/๒๕๕๕ เมื่อวันที่ ๑๓ ธันวาคม พ.ศ. ๒๕๕๕  
ราชวิทยาลัยทันตแพทย์แห่งประเทศไทยจึงออกระเบียบไว้ดังต่อไปนี้

ข้อ ๑ ระเบียบนี้เรียกว่า “ระเบียบราชวิทยาลัยทันตแพทย์แห่งประเทศไทยว่าด้วยหลักเกณฑ์ วิธีการ และเงื่อนไข ใน  
การสอบเพื่ออนุมัติบัตรหรือวุฒิบัตรแสดงความรู้ความชำนาญในการประกอบวิชาชีพทันตกรรม สาขาปริทันตวิทยา พ.ศ.  
๒๕๕๕

ข้อ ๒ ระเบียบนี้ให้ใช้บังคับตั้งแต่วันถัดจากวันประกาศเป็นต้นไป

ข้อ ๓ ให้ยกเลิกระเบียบราชวิทยาลัยทันตแพทย์แห่งประเทศไทยว่าด้วยหลักเกณฑ์วิธีการ และเงื่อนไข ในการสอบ  
เพื่ออนุมัติบัตรและวุฒิบัตรเพื่อเป็นผู้ชำนาญในการประกอบวิชาชีพทันตกรรม สาขาปริทันตวิทยา พ.ศ. ๒๕๕๔

ข้อ ๔ บรรดาระเบียบ มติคณะกรรมการทันตแพทยสภา หรือคำสั่งอื่นใดในส่วนที่กำหนดไว้แล้วในระเบียบนี้ หรือ  
ซึ่งขัดหรือแย้งกับระเบียบนี้ ให้ใช้ระเบียบนี้แทน

### หมวด ๑

## คุณสมบัติของผู้ยื่นคำขออนุมัติบัตรหรือวุฒิบัตร

### ส่วนที่ ๑

#### การขอวุฒิบัตร

ข้อ ๕ เป็นผู้ประกอบวิชาชีพทันตกรรม ตามพระราชบัญญัติวิชาชีพทันตกรรม พ.ศ. ๒๕๓๗

ข้อ ๖ มีคุณสมบัติตามข้อ ๖ แห่งข้อบังคับทันตแพทยสภาว่าด้วยหลักเกณฑ์การออกหนังสืออนุมัติบัตรหรือวุฒิบัตร  
แสดงความรู้ความชำนาญในการประกอบวิชาชีพทันตกรรมสาขาต่างๆ พ.ศ. ๒๕๕๕ ดังนี้

(๑) ต้องเป็นผู้ประกอบวิชาชีพทันตกรรมตามพระราชบัญญัติวิชาชีพทันตกรรม พ.ศ. ๒๕๓๗ และ

(๒) ต้องเป็นผู้ได้ผ่านการฝึกอบรมเป็นผู้มีความรู้ความชำนาญในการประกอบวิชาชีพทันตกรรม สาขาปริทันตวิทยาเป็นระยะเวลาไม่น้อยกว่า ๓ ปี ตามหลักสูตรของราชวิทยาลัย หรือที่ทันตแพทยสภารับรองจากสถาบันที่ราชวิทยาลัยหรือทันตแพทยสภารับรอง

การยื่นคำขออนุมัติบัตรเป็นผู้ชำนาญในการประกอบวิชาชีพทันตกรรมสาขาปริทันตวิทยา ของผู้มีใบอนุญาตเป็นผู้ประกอบวิชาชีพทันตกรรมของต่างประเทศตามข้อตกลงความร่วมมือระหว่างประเทศ ไม่มีสิทธิเป็นผู้ประกอบวิชาชีพทันตกรรมในประเทศไทยจนกว่าจะผ่านการสอบเป็นผู้ประกอบวิชาชีพทันตกรรมในประเทศไทยได้ ทั้งนี้ให้เป็นไปตามหลักเกณฑ์ วิธีการ เงื่อนไขที่ราชวิทยาลัยกำหนดโดยออกเป็นระเบียบทันตแพทยสภา

## ส่วนที่ ๒

### การขออนุมัติบัตร

ข้อ ๗ มีคุณสมบัติตามข้อ ๗ แห่งข้อบังคับทันตแพทยสภา ว่าด้วยหลักเกณฑ์การออกหนังสืออนุมัติบัตรหรือวุฒิบัตร แสดงความรู้ความชำนาญในการประกอบวิชาชีพทันตกรรมสาขาต่างๆ พ.ศ. ๒๕๕๕ ดังนี้

ผู้ยื่นขออนุมัติบัตรเป็นผู้ชำนาญในการประกอบวิชาชีพทันตกรรมสาขาปริทันตวิทยา ต้องเป็นผู้ประกอบวิชาชีพทันตกรรมตามพระราชบัญญัติวิชาชีพทันตกรรม พ.ศ. ๒๕๓๗ และเป็นผู้ที่ได้รับการศึกษาหรือฝึกอบรมหลังปริญญาทันตแพทยศาสตรบัณฑิต หรือมีประสบการณ์ในการปฏิบัติงานในสาขาปริทันตวิทยา โดยมีคำรับรองของหัวหน้าหน่วยงาน ตามหลักเกณฑ์อย่างใดอย่างหนึ่งดังต่อไปนี้

(๑) ได้รับวุฒิบัตรหรือเทียบเท่า แสดงความรู้ความชำนาญในการประกอบวิชาชีพทันตกรรมในสาขาปริทันตวิทยา จากสถาบันในต่างประเทศที่ทันตแพทยสภารับรอง เพื่อการสมัครสอบเป็นผู้ชำนาญในการประกอบวิชาชีพทันตกรรม

(๒) ได้รับปริญญาโทหรือปริญญาเอกในสาขาปริทันตวิทยา และได้รับการศึกษาหรือฝึกอบรมในสาขาปริทันตวิทยา ที่มีระยะเวลาการศึกษาหรือฝึกอบรมเป็นระยะเวลาไม่น้อยกว่า ๑ ปี จากสถาบันที่สำนักงานคณะกรรมการการอุดมศึกษาหรือทันตแพทยสภารับรอง โดยข้อเสนอจากราชวิทยาลัย และมีประสบการณ์ในการปฏิบัติงานในสาขาปริทันตวิทยาติดต่อกันเป็นระยะเวลาไม่น้อยกว่า ๑ ปี

(๓) สำเร็จการศึกษาหรือฝึกอบรมในสาขาปริทันตวิทยา ที่มีหลักสูตรการศึกษาหรืออบรมเป็นระยะเวลาไม่น้อยกว่า ๓ ปี จากสถาบันที่สำนักงานคณะกรรมการการอุดมศึกษาหรือทันตแพทยสภารับรอง โดยข้อเสนอจากราชวิทยาลัย

(๔) ได้รับประกาศนียบัตรบัณฑิต หรือประกาศนียบัตรวิชาชีพ หรือประกาศนียบัตรบัณฑิตชั้นสูง หรือปริญญาโทในสาขาปริทันตวิทยา ที่มีระยะเวลาการฝึกอบรมไม่น้อยกว่า ๑ ปีการศึกษา จากสถาบันที่สำนักงานคณะกรรมการการอุดมศึกษาหรือทันตแพทยสภารับรอง โดยข้อเสนอจากราชวิทยาลัย และมีประสบการณ์ในการปฏิบัติงานในสาขาปริทันตวิทยา ติดต่อกันเป็นระยะเวลาไม่น้อยกว่า ๑ ปี

(๕) มีประสบการณ์ในการปฏิบัติงานในสาขาปริทันตวิทยา ติดต่อกันไม่น้อยกว่า ๕ ปี

หัวหน้าหน่วยงานในวรรคหนึ่ง ให้หมายความรวมถึงผู้บังคับบัญชาชั้นต้น ในกรณีที่ทำงานร่วมกับผู้อื่น หรือรับรองตนเองในกรณีที่ไม่มีผู้บังคับบัญชา

## หมวด ๒

### การสมัครสอบเพื่ออนุมัติบัตรหรือวุฒิบัตร

ข้อ ๘ ผู้ประสงค์ขออนุมัติบัตรหรือวุฒิบัตร ให้ยื่นคำขอสอบข้อเขียน และหรือสอบปากเปล่า และชำระเงินค่าสมัครที่สำนักงานเลขาธิการราชวิทยาลัย ภายในระยะเวลาที่ราชวิทยาลัยกำหนดพร้อมด้วยเอกสาร หลักฐานต่างๆ ที่เกี่ยวข้องตามข้อ ๘ แห่งข้อบังคับทันตแพทยสภาว่าด้วยหลักเกณฑ์การออกหนังสืออนุมัติหรือวุฒิบัตรแสดงความรู้ ความชำนาญในการประกอบวิชาชีพทันตกรรมสาขาต่าง ๆ พ.ศ. ๒๕๕๕ ดังนี้

- (๑) คำขอตามแบบที่ราชวิทยาลัยกำหนดไว้
- (๒) หลักฐานแสดงคุณสมบัติของผู้ยื่นคำขอ
- (๓) หลักฐานการฝึกอบรม การปฏิบัติงาน
- (๔) หลักฐานผลงานวิจัยสาขาปริทันตวิทยา หรือสาขาที่เกี่ยวข้อง (กรณียื่นขอสอบปากเปล่า)
  - (ก) ผลงานวิจัยอย่างน้อย ๑ เรื่องที่ตีพิมพ์ในวารสารที่คณะกรรมการฝึกอบรมและสอบเห็นชอบ หรือ
  - (ข) บทนิพนธ์ต้นฉบับ (manuscript) หรือรายงานสืบเนื่อง (proceeding) หรือรายงานวิจัยฉบับสมบูรณ์ของผลงานวิจัยที่ได้นำเสนอในที่ประชุมวิชาการระดับชาติ หรือการประชุมอื่นๆ ซึ่งคณะกรรมการฝึกอบรมและสอบเห็นชอบ
- (๕) เอกสารรายงานผู้ป่วยตามข้อ ๒๖ (๒) (ก) และหลักฐานประกอบอื่นๆ ตามข้อ ๒๖ (๕) ของระเบียบนี้ (กรณียื่นขอสอบปากเปล่า)
  - (๖) เอกสารหรือหลักฐานอื่นๆ (ถ้ามี)
  - (๗) ค่าธรรมเนียมการสมัครสอบความรู้เพื่อขออนุมัติบัตรหรือวุฒิบัตรตามระเบียบราชวิทยาลัยกำหนดไว้

## หมวด ๓

### การประเมินคุณสมบัติผู้สมัครสอบและคุณสมบัติผู้มีสิทธิสอบ

ข้อ ๙ การตรวจสอบคุณสมบัติผู้สมัครสอบ เลขาธิการราชวิทยาลัยจะรวบรวมเอกสารและหลักฐานต่างๆ ของผู้สมัครสอบ ส่งให้คณะกรรมการฝึกอบรมและสอบ เพื่อประเมินคุณสมบัติของผู้สมัครสอบ เมื่อคณะกรรมการฝึกอบรมและสอบได้ประเมินคุณสมบัติและอนุมัติให้ผู้สมัครมีสิทธิสอบแล้ว ให้คณะกรรมการฝึกอบรมและสอบส่งรายชื่อผู้มีสิทธิสอบให้เลขาธิการราชวิทยาลัย เพื่อประกาศและแจ้งให้ผู้สมัครสอบทราบล่วงหน้าไม่น้อยกว่า ๓๐ วันก่อนวันสอบ ในกรณีเร่งด่วนหรือเพื่อประโยชน์แก่ผู้สมัครสอบ เลขาธิการราชวิทยาลัยอาจแจ้งให้ผู้สมัครสอบทราบล่วงหน้าน้อยกว่าระยะเวลาดังกล่าวในวาระแรกก็ได้

ข้อ ๑๐ คุณสมบัติผู้มีสิทธิสอบ

- (๑) เป็นผู้ผ่านการประเมินคุณสมบัติตามหลักเกณฑ์ในหมวด ๑
- (๒) กรณียื่นขอสอบปากเปล่าให้มีเอกสารผลงานวิจัยตามข้อ ๘ (๔) และมีเอกสารรายงานผู้ป่วยตามข้อ ๒๖ (๒) (ก) และหลักฐานประกอบอื่นๆ ตามที่กำหนดใน ข้อ ๒๖ (๓) (ก) และ ๒๖ (๕) ของระเบียบนี้

## หมวด ๔

## การสอบเพื่ออนุมัติบัตรหรือวุฒิบัตร

ข้อ ๑๑ ผู้ที่ผ่านการพิจารณาให้มีสิทธิสอบแล้ว ต้องสอบความรู้ ความชำนาญในการประกอบวิชาชีพทันตกรรมสาขาปริทันตวิทยา ประกอบด้วย การสอบข้อเขียน และการสอบปากเปล่า ตามหลักเกณฑ์ วิธีการและเงื่อนไข ในการสอบเพื่ออนุมัติบัตรและวุฒิบัตรตามที่คณะกรรมการฝึกอบรมและสอบกำหนด

ข้อ ๑๒ การสอบให้คณะกรรมการสอบสาขาปริทันตวิทยา ซึ่งราชวิทยาลัยแต่งตั้งขึ้น โดยการเสนอแนะจากคณะกรรมการฝึกอบรมและสอบดำเนินการดังนี้

(๑) ผู้ที่มีคุณสมบัติตามข้อ ๖ หรือข้อ ๗ (๒), (๓), (๔), (๕) แห่งข้อบังคับทันตแพทยสภาว่าด้วยหลักเกณฑ์การออกหนังสืออนุมัติบัตรหรือวุฒิบัตรแสดงความรู้ความชำนาญในการประกอบวิชาชีพทันตกรรมสาขาต่างๆ พ.ศ. ๒๕๕๕ ให้คณะกรรมการสอบจัดการสอบที่ประกอบด้วย การสอบข้อเขียน และการสอบปากเปล่า

(๒) ผู้ที่มีคุณสมบัติตามข้อ ๗ (๑) แห่งข้อบังคับทันตแพทยสภาว่าด้วยหลักเกณฑ์การออกหนังสืออนุมัติบัตรหรือวุฒิบัตรแสดงความรู้ความชำนาญในการประกอบวิชาชีพทันตกรรมสาขาต่างๆ พ.ศ. ๒๕๕๕ ให้คณะกรรมการสอบจัดสอบปากเปล่า และหรือร่วมกับการสอบอื่นๆ ตามที่คณะกรรมการฝึกอบรมและสอบเห็นสมควร โดยให้ยกเว้นเฉพาะการสอบข้อเขียน

การสอบข้อเขียนหรือการสอบปากเปล่าให้เก็บสะสมไว้ได้ในระยะเวลาไม่เกิน ๕ ปี ตามหลักเกณฑ์ วิธีการและเงื่อนไขที่คณะกรรมการฝึกอบรมและสอบกำหนดโดยอนุมัติจากคณะผู้บริหารราชวิทยาลัย

ข้อ ๑๓ เพื่อประโยชน์ของประชาชนและการฝึกอบรมเพื่อวุฒิบัตร ผู้ยื่นคำขออนุมัติบัตรที่มีคุณสมบัติตามข้อบังคับทันตแพทยสภาว่าด้วยหลักเกณฑ์การออกหนังสืออนุมัติบัตรหรือวุฒิบัตรแสดงความรู้ความชำนาญในการประกอบวิชาชีพทันตกรรมสาขาต่างๆ พ.ศ. ๒๕๕๕ ข้อ ๑๓ ให้ยกเว้นการสอบข้อเขียน โดยให้สอบปากเปล่าอย่างใดอย่างหนึ่งดังต่อไปนี้

(๑) การสอบรายงานผู้ป่วยสาขาปริทันตวิทยา หมายถึงการส่งเอกสารรายงานผู้ป่วยสาขาปริทันตวิทยา การนำเสนอรายงานผู้ป่วย และการสอบปากเปล่า ตามหมวด ๖ การสอบปากเปล่า และ หมวด ๗ หลักเกณฑ์การให้คะแนน ข้อ ๑๒ โดยมีเกณฑ์การตัดสินการสอบรายงานผู้ป่วยสาขาปริทันตวิทยาว่าผ่าน โดยถือคะแนนร้อยละ ๗๕ ของคะแนนรวม และ ต้องสอบผ่านจากกรรมการสอบอย่างน้อย ๒ ใน ๓

(๒) การสอบผลงานวิชาการสาขาปริทันตวิทยา ประกอบด้วย

(ก) การส่งรายงาน การนำเสนอและสอบปากเปล่ารายงานการรักษาทางปริทันตวิทยา ๑ เรื่อง และ

(ข) การส่งผลงานวิชาการสาขาปริทันตวิทยาหรือสาขาที่เกี่ยวข้อง ซึ่งได้รับการตีพิมพ์ หรือเผยแพร่ในวารสารวิชาการระดับชาติหรือระดับนานาชาติ ๑ เรื่อง

(ค) ระยะเวลาในการนำเสนอและสอบปากเปล่ารายงานการรักษาทางปริทันตวิทยาทั้งหมดไม่เกิน ๑ ชั่วโมง

(ง) เกณฑ์การตัดสินการสอบผลงานวิชาการสาขาปริทันตวิทยาว่าผ่าน โดยถือคะแนนร้อยละ ๗๕ ของคะแนนรวมระหว่างการนำเสนอผลงานกับการสอบปากเปล่า และ ต้องสอบผ่านจากกรรมการสอบอย่างน้อย ๒ ใน ๓

ข้อ ๑๔ เพื่อประโยชน์ของประชาชนและการฝึกอบรมเพื่อวุฒิบัตร ผู้ยื่นคำขออนุมัติบัตรที่มีคุณสมบัติตามข้อบังคับทันตแพทยสภา ว่าด้วยหลักเกณฑ์การออกหนังสืออนุมัติบัตรหรือวุฒิบัตรแสดงความรู้ความชำนาญในการประกอบวิชาชีพทันตกรรมสาขาต่างๆ พ.ศ. ๒๕๕๕ ข้อ ๑๔ ให้ยกเว้นการสอบข้อเขียน โดยกำหนดให้สอบปากเปล่า และส่งแฟ้มผลงานของทันตแพทย์สาขาปริทันตวิทยา ดังนี้

(๑) การสอบปากเปล่า คือการสอบรายงานผู้ปวยสาขาปริทันตวิทยา ให้ปฏิบัติเช่นเดียวกับข้อ ๑๓ (๑)

(๒) เพิ่มผลงานของทันตแพทย์สาขาปริทันตวิทยา (ดูภาคผนวก) คือ บันทึกย้อนหลัง ๑๐ ปี เพื่อแสดงให้เห็นผลงานของทันตแพทย์หลังจบการศึกษาหรืออบรมระดับหลังปริญญาทันตแพทยศาสตรบัณฑิต สาขาปริทันตวิทยา จนถึงปัจจุบัน แสดงความสามารถและศักยภาพที่ชัดเจน ซึ่งส่งผลต่อการพัฒนาความก้าวหน้าของวิชาชีพทันตแพทย์ โดยเฉพาะสาขาปริทันตวิทยา ต่อสังคมสุขภาพ หรือสุขภาพของประชาชน ในมิติต่างๆ ๕ ด้าน ดังต่อไปนี้

- (ก) งานวิชาการ /งานวิจัย /การนำเสนอผลงาน
- (ข) การปฏิบัติงานบริการที่สอดคล้องกับสาขาวิชาที่ศึกษาหลังปริญญาฯ
- (ค) บทบาทผู้นำในวิชาชีพ
- (ง) การพัฒนาความรู้ /การแลกเปลี่ยนเรียนรู้ทางวิชาการ
- (จ) งานจิตอาสาอื่นๆ เพื่อพัฒนาวิชาชีพและสังคม

(๓) หลักเกณฑ์ในการให้คะแนน ประกอบด้วย

- (ก) คะแนนในการสอบปากเปลาร้อยละ ๗๐
- (ข) คะแนนเพิ่มผลงานของทันตแพทย์ สาขาปริทันตวิทยาร้อยละ ๓๐ พิจารณาโดยคณะกรรมการฝึกอบรม

และสอบ

(๔) เกณฑ์การตัดสินผลการสอบปากเปล่าว่าผ่าน โดยถือคะแนนร้อยละ ๗๕ ของคะแนนรวมระหว่างคะแนนการสอบปากเปล่า กับคะแนนเพิ่มผลงานของทันตแพทย์สาขาปริทันตวิทยา

ข้อ ๑๕ ผู้ที่ไม่ผ่านการสอบทั้งข้อ ๑๓ หรือ ข้อ ๑๔ ของระเบียบนี้ สามารถยื่นคำขออนุมัติบัตรใหม่ พร้อมชำระค่ายื่นคำขอตามประกาศของราชวิทยาลัย

ข้อ ๑๖ การยื่นคำขออนุมัติบัตรตามข้อ ๑๓ หรือ ข้อ ๑๔ ของระเบียบนี้ จะต้องสอบให้แล้วเสร็จภายในกำหนดระยะเวลา ๕ ปี นับตั้งแต่ข้อบังคับทันตแพทยสภาว่าด้วยหลักเกณฑ์การออกหนังสืออนุมัติบัตรหรือวุฒิบัตร แสดงความรู้ความชำนาญในการประกอบวิชาชีพทันตกรรมสาขาต่าง ๆ พ.ศ. ๒๕๕๕ มีผลบังคับใช้

## ส่วนที่ ๑

### ขั้นตอนการสอบ

ข้อ ๑๗ การสอบ มี 2 ขั้นตอน ได้แก่

- (๑) การสอบข้อเขียน ใช้เวลาในการสอบไม่เกิน ๓ ชั่วโมง
- (๒) การสอบปากเปล่า ใช้เวลาในการสอบไม่เกิน ๑ ชั่วโมง ๔๕ นาที

ผู้สมัครสอบจะมีสิทธิสอบปากเปล่าได้ เมื่อสมัครสอบทั้งข้อเขียนและปากเปล่าในครั้งเดียวกัน หรือเป็นผู้ที่สอบข้อเขียนผ่านมาแล้ว โดยต้องมีหลักฐานเอกสารผลงานวิจัยประกอบการสมัครด้วย

สำหรับผู้เข้ารับการฝึกอบรมตามหลักสูตรและในสถาบันที่ทันตแพทยสภารับรอง อาจสอบข้อเขียนเก็บสะสมไว้ได้ในระหว่างการฝึกอบรม โดยจะยื่นขอสอบได้หลังผ่านการฝึกอบรมมาแล้ว ๒ ปี และมีใบรับรองจากสถาบันฝึกอบรม

## ส่วนที่ ๒

### กำหนดการสอบ และ สถานที่สอบ

ข้อ ๑๘ กำหนดการสอบ และ สถานที่สอบให้เป็นไปตามประกาศของราชวิทยาลัย

### หมวด ๕

#### การสอบข้อเขียน

ข้อ ๑๙ การสอบข้อเขียนมีวัตถุประสงค์เพื่อประเมิน

- (๑) ความรู้ทางด้านวิทยาศาสตร์การแพทย์พื้นฐาน
- (๒) ความรู้เฉพาะทางปริทันตวิทยา
- (๓) ความรู้กฎหมายวิชาชีพ เจตคติและจรรยาบรรณแห่งวิชาชีพทันตกรรม

## ส่วนที่ ๑

### ความรู้ทางวิทยาศาสตร์การแพทย์พื้นฐาน

ข้อ ๒๐ การสอบความรู้ทางวิทยาศาสตร์การแพทย์พื้นฐานมีขอบเขตเนื้อหาและสัดส่วนการให้คะแนนดังนี้

- (๑) Head and Neck Anatomy (๑๐ คะแนน)
  - Gross surgical anatomy
  - Ultrastructure
  - Growth and development
- (๒) Physiology and Biochemistry (๑๐ คะแนน)
  - Protein
  - Cell biology
  - Blood and circulation
  - Saliva
  - Neurophysiology
  - Endocrine
- (๓) Oral pathology and Oral medicine (๑๐ คะแนน)
  - Ulcers and vesicular-bullous lesions
  - Discolorations and pigmentation
  - Neoplasms
  - Infections
  - Halitosis

- Oral manifestations of systemic diseases
- (๔) Orofacial pain and Temporomandibular joint disorder (๓ คะแนน)

## ส่วนที่ ๒

### ความรู้เฉพาะทางปริทันตวิทยา

ข้อ ๒๑ การสอบความรู้เฉพาะทางปริทันตวิทยามีขอบเขตเนื้อหาและสัดส่วนการให้คะแนนดังนี้

- (๑) ปริทันตวิทยา (Periodontology) ประกอบด้วย
- (ก) Epidemiology of periodontal disease (๓ คะแนน)
  - (ข) Periodontal structure (๕ คะแนน)
    - Periodontal anatomy
    - Periodontal histology
    - Periodontal ultrastructure
    - Cell function
  - (ค) Basic immunology and periodontal pathogenesis (๑๐ คะแนน)
  - (ง) Periodontal pathology (๘ คะแนน)
  - (จ) Periodontal microbiology (๘ คะแนน)
  - (ฉ) Etiology (๕ คะแนน)
    - Dental plaque biofilm
    - Plaque and calculus formation
    - Local factors
    - Risk factors
  - (ช) Trauma from occlusion (๓ คะแนน)
- (๒) ปริทันตวิทยาคลินิก (Clinical Periodontology) ประกอบด้วย
- (ก) Diagnosis (๑๕ คะแนน)
    - Medical and dental histories
    - Clinical findings
    - Occlusal analysis
    - Diagnostic techniques
    - Pulpal-periodontal pathology
  - (ข) Prognosis (๕ คะแนน)
  - (ค) Treatment planning (๕ คะแนน)
  - (ง) Therapy
    - Systemic phase (๕ คะแนน)
    - Non surgical phase (๑๐ คะแนน)
    - Surgical phase (๑๐ คะแนน)

- Supportive periodontal treatment (๕ คะแนน)
- (๓) ทันตกรรมรากเทียม (Dental Implantology) (๗ คะแนน)
- (ก) Scientific basis of dental implants
  - (ข) Types of dental implants
  - (ค) Case analysis and surgical considerations
  - (ง) Maintenance of dental implants
  - (จ) Treatment of peri-implant diseases
- (๔) ภาวะฉุกเฉินทางการแพทย์ในคลินิกทันตกรรม (Medical emergencies in dental office) (๓ คะแนน)
- (ก) Physical evaluation and medical emergencies
  - (ข) Management of medical emergencies
  - (ค) Basic cardiac life support

### ส่วนที่ ๓

#### ความรู้กฎหมายวิชาชีพ เจตคติและจรรยาบรรณแห่งวิชาชีพทันตกรรม

ข้อ ๒๒ การสอบความรู้กฎหมายวิชาชีพ เจตคติและจรรยาบรรณแห่งวิชาชีพทันตกรรม ตามพระราชบัญญัติวิชาชีพทันตกรรม พ.ศ. ๒๕๓๙ และ ข้อบังคับทันตแพทยสภา ระเบียบทันตแพทยสภาและหรือระเบียบราชวิทยาลัยที่เกี่ยวข้อง (๒ คะแนน)

### หมวด ๖

#### การสอบปากเปล่า

ข้อ ๒๓ การสอบปากเปล่า มีวัตถุประสงค์เพื่อประเมินความรู้และความสามารถในการรักษาผู้ป่วย โรคปริทันต์ของผู้สมัครสอบ โดยประเมินจาก

- (๑) เอกสารรายงานผู้ป่วย และหลักฐานประกอบอื่นๆ
- (๒) การนำเสนอรายงานผู้ป่วย
- (๓) การตอบคำถามซึ่งเกี่ยวกับรายงานผู้ป่วย และคำถามทั่วไปที่เกี่ยวกับความรู้ หรือแนวคิดใหม่ๆ ในทางปริทันตวิทยาและวิทยาศาสตร์การแพทย์ที่เกี่ยวข้อง

### ส่วนที่ ๑

#### เอกสารรายงานผู้ป่วย และหลักฐานประกอบอื่นๆ

ข้อ ๒๔ รายงานผู้ป่วยที่จะใช้ในการสอบปากเปล่านั้นมีข้อกำหนด ดังนี้



(๑) เป็นรายงานผู้ป่วยโรคปริทันต์ประเภท Generalized moderate to advanced periodontitis หรือ Generalized advanced periodontitis ที่ต้องมีร่องลึกปริทันต์ (probing depth) มากกว่า ๕ มิลลิเมตร ไม่น้อยกว่าร้อยละ ๑๐ ของตำแหน่งทั้งหมด และมีการทำลายของกระดูกเบ้าฟันทั้งขากรรไกรบนและล่าง อย่างน้อย ๑ ราย

(๒) ต้องเป็นผู้ป่วยที่ผู้ยื่นคำขอสอบปากเปล่าให้การรักษาโรคปริทันต์ตั้งแต่เริ่มต้นจนถึงสิ้นสุดการรักษาทางปริทันต์ในคลินิกด้วยตนเองทั้งหมด ซึ่งหมายถึงเมื่ออวัยวะปริทันต์กลับสู่สภาพปลอดโรค แข็งแรง และอยู่ในระยะติดตามผลแล้วอย่างน้อย ๑ ปี โดยผู้ป่วยได้ยินยอมให้มีการนำเสนอการรักษาต่อคณะอนุกรรมการฝึกอบรมและสอบ และจำนวนฟันที่เหลืออยู่ภายหลังการรักษาจะต้องมีอย่างน้อย ๑๘ ซี่ โดยต้องมีฟันกรามใหญ่เหลืออยู่อย่างน้อย ๒ ซี่

(๓) การรักษาในส่วนของ Corrective phase จะต้องประกอบด้วยศัลยกรรมปริทันต์ที่แสดงความรู้ความสามารถและทักษะทางศัลยกรรมของผู้สมัครสอบ ดังต่อไปนี้

- (ก) Resective surgery
- (ข) Regenerative surgery
- (ค) Mucogingival surgery
- (ง) Flap operation หรือ Implant surgery

ในกรณีที่ยานผู้ป่วยที่จะใช้ในการสอบปากเปล่ามีศัลยกรรมปริทันต์ไม่น้อยกว่า ๒ บริเวณ แต่ไม่ครบทั้ง ๔ ประเภทดังกล่าว ให้นำการทำศัลยกรรมในผู้ป่วยรายอื่นมาประกอบให้ครบทั้ง ๔ ประเภท ทั้งนี้ผู้ยื่นคำขอสอบปากเปล่าจะต้องจัดทำรายงานผู้ป่วยเพิ่มขึ้นตามจำนวนของผู้ป่วยที่นำมาใช้ประกอบด้วย โดยให้มีรายละเอียดตามข้อ ๒๖ เช่นเดียวกัน แต่อนุโลมให้ติดตามผลการหายตามความเหมาะสมของการทำศัลยกรรมปริทันต์แต่ละประเภท สำหรับงานทันตกรรมรากเทียมที่จะนำมาใช้ประกอบ ต้องแสดงการติดตามผลหลังการบูรณะด้วยฟันเทียมแล้วอย่างน้อย ๓ เดือน และมีการหายของกระดูกรอบรากฟันเทียมที่สมบูรณ์แล้ว

(๔) การจำแนกประเภทงานศัลยกรรมปริทันต์ให้เป็นไปตามวัตถุประสงค์หลักของศัลยกรรมปริทันต์นั้นๆ และงานศัลยกรรมปริทันต์ ๑ ครั้งจำแนกได้หนึ่งประเภทเท่านั้น

(๕) รายงานผู้ป่วยนั้นต้องไม่เป็นรายงานผู้ป่วยที่เคยใช้ในการสอบเพื่ออนุมัติบัตรหรือวุฒิบัตรแต่ไม่ผ่าน หรือไม่

เป็นรายงานผู้ป่วยที่ใช้ในการสอบเพื่ออนุมัติบัตรหรือวุฒิบัตร หรือคุณวุฒิอื่นที่เทียบเท่าจากสถาบันอื่น

ข้อ ๒๕ หลักฐานอื่นๆ ที่ใช้ประกอบการสอบปากเปล่า

(๑) ภาพรังสีชนิด periapical films-parallel technique ที่มีคุณภาพดีสามารถใช้ประกอบการตรวจพิเคราะห์โรคได้ครบสมบูรณ์ทั้งปาก และ ควรมี bite-wing film ของฟันหลังด้วย โดยจะต้องมี

- (ก) ภาพรังสีก่อนการรักษา และ
- (ข) ภาพรังสีหลังการรักษา ๑ ปี

(ค) ในกรณีที่นำเฉพาะส่วนศัลยกรรมจากผู้ป่วยรายอื่นมาประกอบ ให้แสดงภาพรังสีก่อนการรักษา และแสดงภาพรังสีหลังการรักษาตามระยะเวลาที่เหมาะสมของการทำศัลยกรรมปริทันต์นั้นๆ

(๒) ภาพถ่ายทางคลินิก ประกอบด้วย

(ก) ภาพถ่ายก่อนการรักษา ก่อนการทำศัลยกรรมปริทันต์ และหลังการรักษา ๑ ปี โดยในแต่ละระยะให้มีภาพด้าน facial ๓ ภาพ และภาพด้าน oral ๖ ภาพ ทั้งนี้อนุโลมให้ใช้ภาพถ่ายน้อยกว่าจำนวนที่กำหนด หากสามารถแสดงภาพฟันและเหงือกได้ครบ

ในกรณีที่นำเฉพาะส่วนศัลยกรรมจากผู้ป่วยรายอื่นมาประกอบ ให้แสดงภาพถ่ายทางคลินิกแสดงผลการรักษาตามระยะเวลาที่เหมาะสมของการทำศัลยกรรมปริทันต์นั้นๆ

- (ข) ภาพถ่าย surgical procedure

ในกรณี resective surgery, regenerative surgery, flap operation หรือ implant surgery จะต้องมีภาพซึ่งแสดงขั้นตอนต่างๆ ดังต่อไปนี้

- Pre-surgical condition
- Flap elevation, surgical debridement and bony architecture
- Surgical site after regenerative, resective procedure or implant placement
- Flap closure
- Healing ระหว่าง ๗ ถึง ๑๔ วันภายหลังการทำศัลยกรรมปริทันต์

ในกรณี mucogingival surgery จะต้องมีภาพซึ่งแสดงขั้นตอนต่างๆ ดังต่อไปนี้

- Pre-surgical condition
- Recipient site preparation
- Donor site after graft removal
- Graft placement and suturing
- Healing ระหว่าง ๗ ถึง ๑๔ วันภายหลังการทำศัลยกรรมปริทันต์

(๓) แบบพิมพ์ฟันของขากรรไกรบน และขากรรไกรล่าง ทั้งก่อนและหลังการรักษา

ข้อ ๒๖ การยื่นคำขอสอบปากเปล่า ผู้ยื่นคำขอจะต้องจัดเตรียมเอกสารหลักฐานเพื่อประกอบการยื่นคำขอต่อไปนี้

(๑) รายงานผู้ป่วยโดยสรุปตามหัวข้อต่างๆ ดังต่อไปนี้

- (ก) ข้อมูลส่วนบุคคล (Biographical data)
- (ข) ประวัติทางการแพทย์ (Medical history)
- (ค) ประวัติทางทันตกรรม (Dental history)
- (ง) ข้อมูลที่ตรวจพบทางคลินิก (Clinical findings)
- (จ) สาเหตุของโรคปริทันต์ (Etiology)
- (ฉ) การวิเคราะห์โรค (Diagnosis)
- (ช) การทำนายโรคเฉพาะซี่และทั้งปาก (Prognosis both individual and overall)
- (ซ) การวางแผนการรักษาและการรักษา (Treatment plan and therapy)
- (ฌ) การประเมินผล (Evaluation)
- (ญ) การรักษาเพื่อคงสภาพ (Supportive periodontal treatment)
- (ฎ) บัตรปริทันต์ที่มีรายละเอียดการบันทึกทั้งปากตามที่กำหนด (เอกสารแนบท้ายระเบียบ ๑) จัดทำเป็น

ภาพสี และจะต้องมีอย่างน้อย ๓ ระยะเวลาคือ ก่อนการรักษา ก่อนการทำศัลยกรรมปริทันต์ และหลังการรักษา

(๒) รายงานผู้ป่วยตามข้อ ๒๖ (๑) ให้จัดทำในรูปแบบต่อไปนี้

- (ก) เอกสาร จำนวน ๖ ชุด
- (ข) ไฟล์ Microsoft Word หรือ ไฟล์ PDF

(๓) ภาพรังสี ตามข้อ ๒๕ (๑) ให้ทำสำเนา (duplicate) ภาพรังสีพร้อมจัดเรียงรวมเป็นชุดตามแบบสากล (ดูตัวอย่างตามเอกสารแนบท้ายระเบียบ ๒)

(๔) จัดทำไฟล์ของผู้ป่วย ๑ คน ต่อ ๑ ไฟล์ ด้วยโปรแกรม PowerPoint โดยแต่ละไฟล์มีสไลด์ซึ่งแทรกภาพและบอกรายละเอียดของภาพ ดังนี้

(ก) ภาพรังสีก่อนการรักษาที่จัดเรียงรวมเป็นชุดตามแบบสากล ๑ สไลด์ (ดูตัวอย่างตามเอกสารแนบท้ายระเบียบ ๒) และภาพรังสี ๑ เซกซ์แทนต์ต่อ ๑ สไลด์

(ข) ภาพรังสีหลังการรักษา ๑ ปี ที่จัดเรียงรวมเป็นชุดตามแบบสากล ๑ สไลด์ (ดูตัวอย่างตามเอกสารแนบท้ายระเบียบ ๒) และภาพรังสี ๑ เซกซ์แทนต์ต่อ ๑ สไลด์ ในกรณีที่เป็นผู้ป่วยซึ่งนำศัลยกรรมบางส่วนมาประกอบ ให้แทรกภาพรังสีที่แสดงการหายเฉพาะบริเวณที่นำมาประกอบตามระยะเวลาที่เหมาะสมของการทำศัลยกรรมปริทันต์นั้นๆ

(ค) ภาพถ่ายสีก่อนรักษาตามข้อ ๒๕ (๒) (ก) ทุกภาพใน ๑ สไลด์ (ดูตัวอย่างตามเอกสารแนบท้ายระเบียบ ๓) และภาพถ่ายสีก่อนรักษา ๑ ภาพต่อ ๑ สไลด์

(ง) ภาพถ่ายสีก่อนการทำศัลยกรรมปริทันต์ตามข้อ ๒๕ (๒) (ก) ทุกภาพใน ๑ สไลด์ (ดูตัวอย่างตามเอกสารแนบท้ายระเบียบ ๓) และภาพถ่ายสีก่อนการทำศัลยกรรมปริทันต์ ๑ ภาพต่อ ๑ สไลด์

(จ) ภาพถ่ายสี surgical procedure ตามข้อ ๒๕ (๒) (ข) ๑ ภาพต่อ ๑ สไลด์

(ฉ) ภาพถ่ายสีหลังการรักษาตามข้อ ๒๕ (๒) (ก) ทุกภาพใน ๑ สไลด์ (ดูตัวอย่างตามเอกสารแนบท้ายระเบียบ ๓) และภาพถ่ายสีหลังการรักษา ๑ ปี ๑ ภาพต่อ ๑ สไลด์ ในกรณีที่เป็นผู้ป่วยซึ่งนำศัลยกรรมบางส่วนมาประกอบ ให้แทรกภาพถ่ายสีทางคลินิกที่แสดงการหายเฉพาะบริเวณที่นำมาประกอบตามระยะเวลาที่เหมาะสมของการทำศัลยกรรมปริทันต์นั้นๆ

(ช) ภาพถ่ายแบบพิมพ์ฟันของขากรรไกรบนและขากรรไกรล่างในท่ากัดสบทั้งสี่ด้าน ทั้งก่อนและหลังการรักษา

(๕) บันทึกไฟล์ทั้งหมดที่จัดเตรียมไว้ในข้อ ๒๖ (๒) (ข) และ ๒๖ (๔) ลงในแผ่นซีดี ๔ แผ่น และบรรจุลงในกล่องซีดีซึ่งระบุชื่อผู้ยื่นคำขอสอบปากเปล่าพร้อมทั้งวันที่ที่ยื่นขอสอบ ทั้งนี้เพื่อใช้ยื่นขอสอบปากเปล่า

## ส่วนที่ ๒

### การนำเสนอรายงานผู้ป่วย

ข้อ ๒๗ การนำเสนอรายงานผู้ป่วย ให้นำเสนอด้วยโปรแกรม PowerPoint ซึ่งมีข้อมูลตามข้อ ๒๖ (๑) และแทรกภาพรังสี และภาพถ่ายสีทางคลินิกประกอบ โดยให้เวลานำเสนอไม่เกิน ๔๕ นาที

ข้อ ๒๘ ในการนำเสนอรายงานผู้ป่วย ผู้เข้าสอบจะต้องนำสิ่งต่างๆ เหล่านี้มาด้วย

(ก) สำเนาภาพรังสี ตามข้อ ๒๖ (๑)

(ข) แบบพิมพ์ฟันตามข้อ ๒๕ (๑)

(ค) แผ่นซีดีที่บันทึกไฟล์ที่ใช้ประกอบการนำเสนอรายงานผู้ป่วย

## ส่วนที่ ๓

### การตอบคำถาม

ข้อ ๒๙ การตอบคำถามในส่วนของ การสอบปากเปล่า เป็นการทดสอบความรู้ ความคิดเห็น และประสบการณ์ การแก้ปัญหาอย่างมีเหตุผลตามหลักการ ได้ถูกต้องเหมาะสม โดยคำถามจะแบ่งเป็น

(๑) คำถามเกี่ยวกับรายงานผู้ป่วย ใช้เวลาเวลา ๔๕ นาที โดยจะเป็นคำถามที่เกี่ยวกับ

(ก) Medical and Dental History

(ข) Clinical Examination

- (ค) Radiographic Examination
  - (ง) Etiology (Risk factors)
  - (จ) Diagnosis and Prognosis
  - (ฉ) Treatment Plan
  - (ช) Therapy and Results
  - (ซ) Supportive Periodontal Treatment
- (๒) คำถามทั่วไปที่เกี่ยวกับความรู้ หรือแนวคิดใหม่ๆ ในทางปริทันตวิทยาและวิทยาศาสตร์การแพทย์ที่เกี่ยวข้องใช้เวลา ๑๕ นาที

#### ส่วนที่ ๔

##### การคืนเอกสารหลักฐาน

ข้อ ๑๐ ภายหลังเสร็จสิ้นการสอบ คณะกรรมการสอบจะคืนเอกสารรายงานผู้ป่วย สำเนาภาพถ่ายรังสี แบบพิมพ์ฟัน แผ่นซีดีที่บันทึกไฟล์ที่ใช้ประกอบการนำเสนอรายงานผู้ป่วย และแผ่นซีดีที่ผู้เข้าสอบใช้ยื่นเพื่อขอสอบปากเปล่าตามข้อ ๒๖ (๕) จำนวน ๑ แผ่นแก่ผู้เข้าสอบ ทั้งนี้คณะกรรมการสอบจะเก็บแผ่นซีดีที่ผู้เข้าสอบใช้ยื่นเพื่อขอสอบปากเปล่าดังกล่าวไว้เป็นหลักฐาน 1 แผ่น

#### หมวด ๗

##### หลักเกณฑ์การให้คะแนน

- ข้อ ๑๑ หลักเกณฑ์ในการประเมินการสอบข้อเขียน มีรายละเอียดดังนี้
- (๑) ข้อสอบข้อเขียนคะแนนเต็ม ๑๕๐ คะแนน แบ่งเป็น ๓ ส่วน และมีคะแนนในแต่ละส่วน ดังนี้
    - (ก) ความรู้ทางด้านวิทยาศาสตร์การแพทย์พื้นฐาน ตามขอบเขตเนื้อหาในการสอบข้อเขียน หมวด ๕ ข้อ ๒๐ และความรู้กฎหมายวิชาชีพ เจตคติและจรรยาบรรณแห่งวิชาชีพทันตกรรมตามขอบเขตเนื้อหาในการสอบข้อเขียน หมวด ๕ ข้อ ๒๒ คะแนนเต็ม ๓๕ คะแนน
    - (ข) ความรู้เฉพาะทางปริทันตวิทยา ตามขอบเขตเนื้อหาในการสอบข้อเขียน หมวด ๕ ข้อ ๒๑ (๑) คะแนนเต็ม ๕๐ คะแนน
    - (ค) ความรู้เฉพาะทางปริทันตวิทยา ตามขอบเขตเนื้อหาในการสอบข้อเขียน หมวด ๕ ข้อ ๒๑ (๒), (๓) และ (๔) คะแนนเต็ม ๖๕ คะแนน
- ข้อ ๑๒ หลักเกณฑ์ในการประเมินการสอบปากเปล่า (รายละเอียดตามเอกสารแนบท้ายระเบียบ ๔) มีดังนี้
- (๑) แบบรายงานผู้ป่วย และหลักฐานต่าง ๆ ร้อยละ ๑๕
  - (๒) การนำเสนอรายงานผู้ป่วยและการตอบคำถามเกี่ยวกับรายงานผู้ป่วย ร้อยละ ๖๐
  - (๓) การตอบคำถามทั่วไป และคำถามที่เกี่ยวกับความรู้ หรือแนวคิดใหม่ๆ ในวิชาปริทันตวิทยา ร้อยละ ๒๕

## หมวด ๘

### การตัดสินผลสอบ

ข้อ ๓๓ เกณฑ์การตัดสินผลสอบผ่าน จะต้องสอบผ่านทั้งการสอบข้อเขียน และการสอบปากเปล่า โดยถือคะแนน ร้อยละ ๓๕ เป็นเกณฑ์ผ่านของแต่ละการสอบและสำหรับการสอบปากเปล่านั้นต้องสอบผ่านจากอนุกรรมการสอบอย่างน้อย ๒ ใน ๓ ผู้ที่สอบไม่ผ่านไม่ว่าส่วนใดส่วนหนึ่งในสองส่วนนี้จะต้องยื่นคำขอสอบใหม่ พร้อมชำระค่าสมัครสอบตามประกาศของราชวิทยาลัย

ข้อ ๓๔ ผลการสอบผ่านข้อเขียนหรือการสอบปากเปล่าและรายงานผู้ป่วยให้เก็บสะสมผลการสอบไว้ได้ในระยะเวลา ไม่นเกิน ๕ ปี นับแต่วันที่ประกาศผลสอบ กรณีผู้สอบในระหว่างการฝึกอบรมให้ใช้ผลสอบข้อเขียนได้ในระยะเวลา ๕ ปี หลังผ่านการฝึกอบรม

## หมวด ๙

### บทเฉพาะกาล

ข้อ ๓๕ ผู้สมัครที่สอบผ่านข้อเขียนตามระเบียบทันตแพทยสภา ว่าด้วยหลักเกณฑ์ วิธีการ และเงื่อนไขในการสอบเพื่อ อนุมัติบัตรและวุฒิบัตรเพื่อเป็นผู้ชำนาญในการประกอบวิชาชีพทันตกรรม สาขาปริทันตวิทยา พ.ศ. ๒๕๕๑ หรือ พ.ศ. ๒๕๕๔ อยู่ก่อนวันที่ระเบียบนี้ใช้บังคับ ยังคงเก็บสะสมผลการสอบข้อเขียนได้ไม่เกิน ๕ ปี นับแต่วันที่ประกาศผลสอบข้อเขียนนั้น ให้ใช้หลักเกณฑ์ วิธีการ และเงื่อนไขในการสอบ ในหมวด ๖ ขอบเขตการสอบปากเปล่าและรายงานผู้ป่วยตามระเบียบที่ใช้ในการ สอบข้อเขียนนั้นๆ

ข้อ ๓๖ สำหรับผู้ยื่นขออนุมัติบัตร และผู้ยื่นขอวุฒิบัตรที่สำเร็จการศึกษา หรือสำเร็จการอบรม หรือเข้ารับการ ฝึกอบรมอยู่ก่อนวันที่ระเบียบนี้ใช้บังคับ ให้ยกเว้นการส่งหลักฐานตามข้อ ๘ (๔) และอนุโลมให้ใช้หลักเกณฑ์การสอบปากเปล่า ตามหมวด ๖ ของระเบียบราชวิทยาลัยทันตแพทย์แห่งประเทศไทยว่าด้วยหลักเกณฑ์ วิธีการ และเงื่อนไขในการสอบเพื่ออนุมัติ บัตรและวุฒิบัตรเพื่อเป็นผู้ชำนาญในการประกอบวิชาชีพทันตกรรม สาขาปริทันตวิทยา พ.ศ. ๒๕๕๔ ทั้งนี้ให้แล้วเสร็จภายใน กำหนดระยะเวลา ๕ ปี นับแต่ข้อบังคับนี้มีผลบังคับใช้

ข้อ ๓๗ ให้ยกเว้นผู้มีคุณสมบัติ ตามข้อ ๑๓ และ ๑๔ ตามข้อบังคับทันตแพทยสภาว่าด้วยหลักเกณฑ์การออกหนังสือ อนุมัติบัตรหรือวุฒิบัตร แสดงความรู้ ความชำนาญในการประกอบวิชาชีพทันตกรรม สาขาต่างๆ พ.ศ. ๒๕๕๕ ต้องสอบเพื่อรับ อนุมัติบัตรให้แล้วเสร็จภายในกำหนดระยะเวลา ๕ ปี นับแต่ข้อบังคับนี้มีผลบังคับใช้

ประกาศ ณ วันที่ ๑๔ ธันวาคม พ.ศ. ๒๕๕๕

(ผู้ช่วยศาสตราจารย์(พิเศษ) ทันตแพทย์ ไพศาล กังวลกิจ)

ประธานราชวิทยาลัยทันตแพทย์แห่งประเทศไทย

## เอกสารแนบท้ายระเบียบ ๑

## วิธีการบันทึกบัตรปริทันต์

## ๑. อักษรย่อที่ใช้

BOP	Bleeding on probing
CAL	Clinical attachment level
PD	Probing depth
DI	Dental implant
CEJ	Cemento-enamel junction
HN	Hospital number or clinic number

## ๒. ฟันหรือส่วนของฟันที่หายไป

- ๒.๑ ฟันที่ถูกถอนไป หรือหายไป รากฟันที่ถูกตัดไป หรือส่วนของตัวฟันที่ผุไป ให้ระบายส่วนที่หายไปด้วยสีดำ
- ๒.๒ ฟันคุด หรือฟันที่ยังไม่โผล่ขึ้นมาในช่องปาก ให้ระบายที่ตัวฟันทั้งหมดด้วยสีเขียว
- ๒.๓ รากฟันเทียม (dental implant) ให้วาดรูปรากฟันเทียมทับไปบนรูปรากฟันด้วยสีดำ พร้อมทั้งเขียนตัวอักษร DI ไว้ใกล้ด้านบดเคี้ยวของฟันชิ้นนั้น

## ๓. การบันทึกค่าทางคลินิก

- ๓.๑ การวัดค่าความลึกของร่องเหงือกและ/หรือร่องลึกปริทันต์ ให้วัดจากขอบเหงือกไปยังจุดที่ลึกที่สุดของร่องเหงือกและ/หรือร่องลึกปริทันต์ โดยบันทึกเป็นมิลลิเมตรลงในกรอบสี่เหลี่ยมที่อยู่ตรงกับฟันชิ้นนั้นๆ ทางด้าน facial ๓ ตำแหน่ง และด้าน oral ๓ ตำแหน่ง
- ๓.๒ ระดับยึดเกาะของเหงือก ให้วัดจาก CEJ ไปยังจุดที่ลึกที่สุดของร่องเหงือกและ/หรือร่องลึกปริทันต์ โดยบันทึกเป็นมิลลิเมตรลงในกรอบสี่เหลี่ยมที่อยู่ตรงกับฟันชิ้นนั้น ๆ ทางด้าน facial ๓ ตำแหน่ง และด้าน oral ๓ ตำแหน่ง
- ๓.๓ ในกรณีที่ CEJ ไม่ชัดเจน ให้ใช้ขอบของครอบฟัน หรือขอบของวัสดุอุดฟันแทน
- ๓.๔ ในกรณีของรากฟันเทียม ให้ใช้ขอบของครอบฟันแทน CEJ
- ๓.๕ ระดับการโยกของฟันให้ใช้ index ของ Miller และให้เขียนไว้ภายในด้านบดเคี้ยวของฟันชิ้นนั้น

## ๔. การใช้สีและสัญลักษณ์

- ๔.๑ ขอบเหงือกใช้สีแดง
- ๔.๒ ในฟันที่มีร่องลึกปริทันต์ ให้ระบายสีน้ำเงินทั้งในส่วนที่เป็นร่องลึกปริทันต์และร่องเหงือกบนรากฟัน
- ๔.๓ บริเวณที่ไม่มี keratinized gingiva เพียงพอ ให้เขียนเครื่องหมาย \* สีน้ำเงิน ไว้ระหว่างกรอบสี่เหลี่ยมกับตัวฟัน
- ๔.๔ Furcation involvement ให้ใช้ index ของ Hamp โดยใช้สีแดงเขียนที่ปลายรากฟันให้ตรงกับตำแหน่งที่ตรวจพบ
- ๔.๕ Root canal fillings ใช้สีน้ำเงินขีดตามแนวตั้งของรากฟัน
- ๔.๖ ใช้งานกลมสีดำที่ปลายรากฟันแทน periapical radiolucent area
- ๔.๗ วัสดุอุดฟัน ที่มีขอบไม่ดีหรือขอบเกิน ให้ระบายวัสดุอุดด้วยสีเหลือง และส่วนของขอบที่ไม่ดีด้วยสีเขียว
- ๔.๘ สัญลักษณ์ที่ใช้แทน poor contact, open contact และ food impaction ให้เขียนด้วยสีน้ำเงิน
- ๔.๙ ครอบฟันและสะพานฟันให้ระบายด้วยสีเหลือง และถ้าขอบของครอบฟันไม่ดี ให้เขียนสัญลักษณ์ ^^^^ ด้วยสีเขียว

## ๕. STAGE OF THERAPY

ให้ใส่เครื่องหมายกากบาทในช่องสี่เหลี่ยมหน้า Stage of therapy

# THAI BOARD OF PERIODONTOLOGY

## PERIODONTAL CHART

DOCTOR..... HOSPITAL / CLINIC..... PATIENT HN..... AGE..... SEX.....

INITIAL     PRE-SURGICAL     POST- SURGICAL    DATE.....

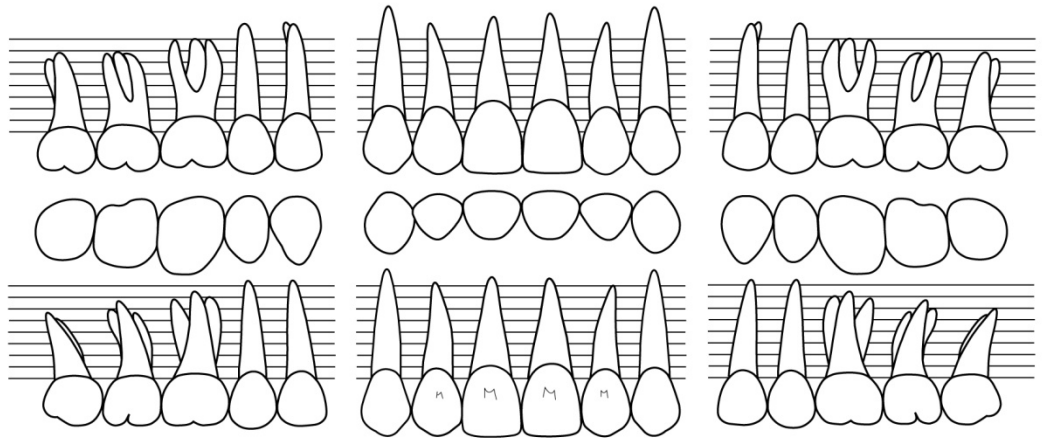
BOP/S(+/S)  
CAL  
PD


### KEY

- Horizontal lines = 2 mm.
- DI = Dental implant
- BOP = Bleeding on probing
- S = Suppuration
- CAL = Clinical attachment level
- level
- PD = Probing depth

F A C I A L

O R A L



PD  
CAL  
BOP/S (+/S)


BOP/S(+/S)  
CAL  
PD


### Furcation involvement

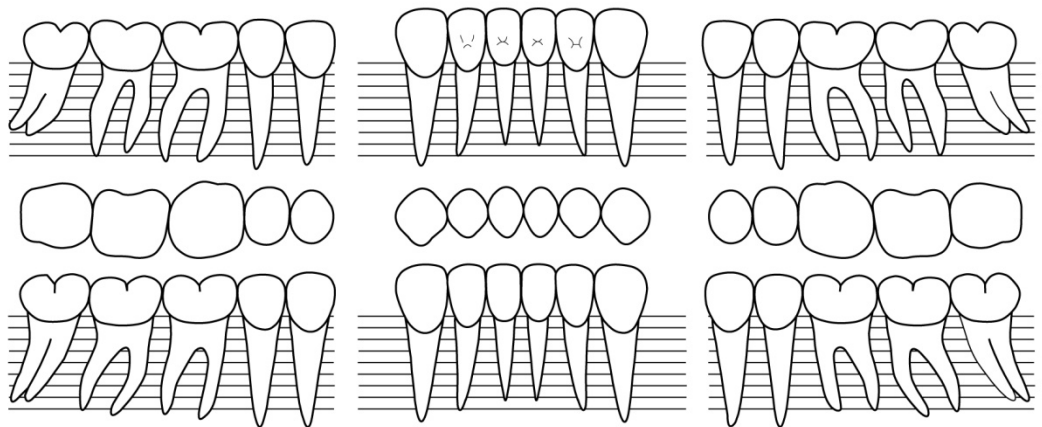
- Grade I    ▲
- Grade II    △
- Grade III    ▲

### Record on Occlusal Outlines

- Mobility    1,2,3
- Poor contact    ≋
- Open contac    ||
- Food impaction    ↓

O R A L

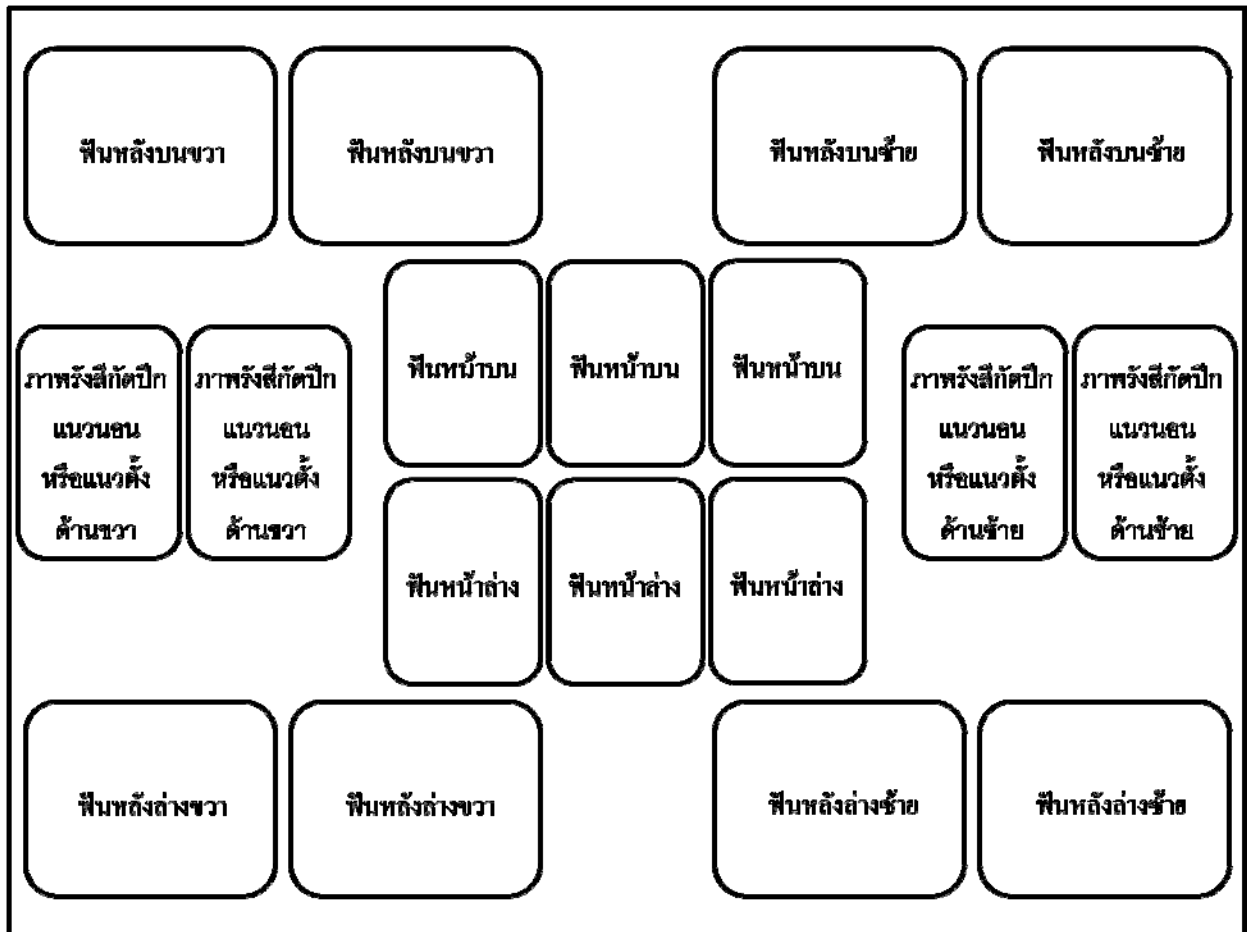
F A C I A L



PD  
CAL  
BOP/S (+/S)

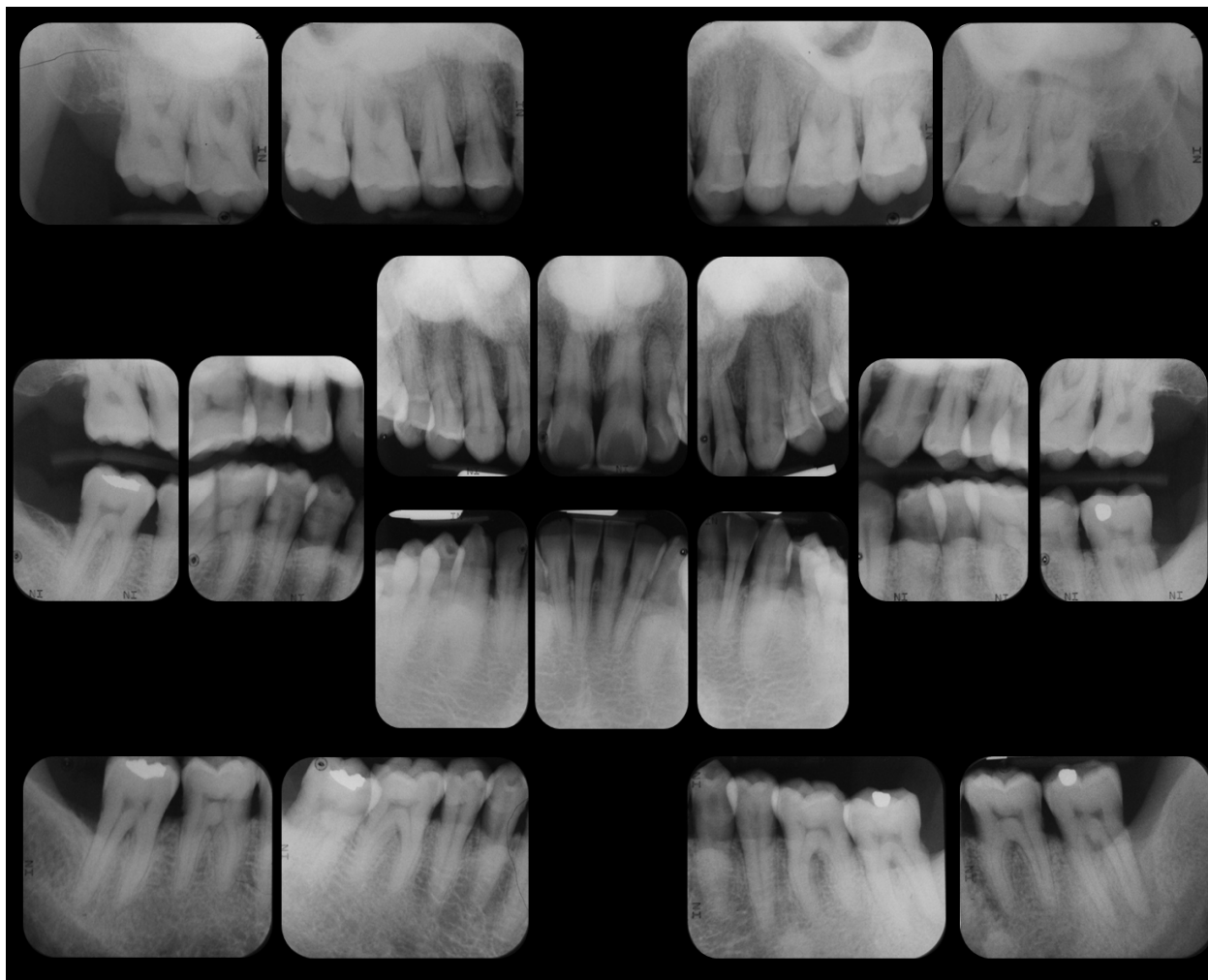

เอกสารแนบท้ายระเบียบ ๒

การแสดงผลถ่ายรังสี





ตัวอย่าง\*



ภาพก่อนการรักษา วันที่ ....เดือน.....พ.ศ.....

\* ใช้เป็นตัวอย่างการเรียงภาพรังสีสำหรับการจัดทำเอกสารยื่นขอสอบปากเปล่าเท่านั้น

เอกสารแนบท้ายระเบียบ ๓  
การแสดงผลภาพถ่ายทางคลินิก

ภาพฟันหลังบนข้างขวา ด้านเพดานปาก (Upper right posterior teeth/ Palatal view)	ภาพฟันหน้าบนด้านเพดานปาก (Upper anterior teeth/ Palatal view)	ภาพฟันหลังบนข้างซ้าย ด้านเพดานปาก (Upper left posterior teeth/ Palatal view)
ภาพฟันหลังข้างขวา ด้านแก้ม (Right posterior teeth/ Buccal view)	ภาพฟันหน้าบน-ล่างด้านหน้า (Anterior teeth/ Facial view)	ภาพฟันหลังข้างซ้ายด้านแก้ม (Left Posterior teeth/ Buccal view)
ภาพฟันหลังล่างข้างขวา ด้านลิ้น (Lower right posterior teeth/ Lingual view)	ภาพฟันหน้าล่างด้านลิ้น (Lower anterior teeth/ Lingual view)	ภาพฟันหลังล่างข้างซ้าย ด้านลิ้น (Lower left posterior teeth/ Lingual view)

ตัวอย่าง\*



ภาพก่อนการรักษา วันที่ ....เดือน.....พ.ศ.....

\* ใช้เป็นตัวอย่างการเรียงภาพถ่ายสำหรับการจัดทำเอกสารยื่นขอสอบปากเปล่าเท่านั้น

## เอกสารแนบท้ายระเบียบ ๔

## เกณฑ์การให้คะแนนการสอบปากเปล่า

ส่วนที่ ๑ คะแนนเอกสารรายงานผู้ป่วย		คะแนนเต็ม
เกณฑ์พิจารณา	Generalized moderate to advanced periodontitis with deep pockets and severe bone loss in both arches.	๑๐
	Periodontal treatment completed.	๕
	Case of sufficient periodontal complexity to test the diagnostic and therapeutic competence of an expert in periodontics.	๕
	Radiograph completed and diagnostic.	๕
	Photograph completed, diagnostic and indicative of skill.	๕
<b>รวมคะแนนส่วนที่ ๑</b>		<b>๓๐</b>

ส่วนที่ ๒ การนำเสนอรายงานผู้ป่วย (๕๐ นาที)		คะแนนเต็ม
(ก) คุณภาพการนำเสนอ	เกณฑ์พิจารณา: Complete, Logical, Coordinated	๒๐
(ข) การตอบคำถามเกี่ยวกับ รายงานผู้ป่วย	Medical and Dental History	๕
	Clinical Examination	๑๐
	Radiographic Examination	๑๐
	Etiology (Risk factors)	๑๐
	Diagnosis and Prognosis	๑๐
	Treatment Plan	๑๕
	Therapy and Results	๓๐
	Supportive Periodontal Treatment	๑๐
<b>รวมคะแนนส่วนที่ ๒</b>		<b>๑๒๐</b>

ส่วนที่ ๓ คำถามทั่วไป (๑๕ นาที)		คะแนนเต็ม
คำถามที่ ๑ เกณฑ์พิจารณา	๑. ตอบตรงคำถามครอบคลุมทุกประเด็นสำคัญ	๕
	๒. อธิบายรายละเอียดสาระสำคัญได้	๕
คำถามที่ ๒ เกณฑ์พิจารณา	๑. ตอบตรงคำถามครอบคลุมทุกประเด็นสำคัญ	๕
	๒. อธิบายรายละเอียดสาระสำคัญได้	๕
คำถามที่ ๓ เกณฑ์พิจารณา	๑. ตอบตรงคำถามครอบคลุมทุกประเด็นสำคัญ	๕
	๒. อธิบายรายละเอียดสาระสำคัญได้	๕
คำถามที่ ๔ เกณฑ์พิจารณา	๑. ตอบตรงคำถามครอบคลุมทุกประเด็นสำคัญ	๕
	๒. อธิบายรายละเอียดสาระสำคัญได้	๕
คำถามที่ ๕ เกณฑ์พิจารณา	๑. ตอบตรงคำถามครอบคลุมทุกประเด็นสำคัญ	๕
	๒. อธิบายรายละเอียดสาระสำคัญได้	๕
<b>รวมคะแนนส่วนที่ ๓</b>		<b>๕๐</b>



## (๑). งานวิชาการ /งานวิจัย /การนำเสนอผลงาน (Academic /Research/Publication/Presentation)

ผู้นำเสนอต้องแสดงให้เห็นถึงกิจกรรมหรือผลงานทางวิชาการ เช่น งานวิจัย บทความวิชาการ ตำรา หรือ การนำเสนอผลงานในที่ประชุมระดับชาติหรือระดับนานาชาติ

(ให้กรอกข้อมูลในตาราง สามารถเพิ่มตารางต่อไปในรูปแบบเดียวกัน โดยเรียงลำดับจากผลงานล่าสุดก่อน)

ปี พ.ศ.ที่ทำกิจกรรม	ชื่องานวิจัย /ชื่อบทความวิชาการ /ชื่อผลงานที่นำเสนอ
ข้อมูลสำคัญเพื่อความเข้าใจโดยย่อ	

ปี พ.ศ.ที่ทำกิจกรรม	ชื่องานวิจัย /ชื่อบทความวิชาการ /ชื่อผลงานที่นำเสนอ
ข้อมูลสำคัญเพื่อความเข้าใจโดยย่อ	

ปี พ.ศ.ที่ทำกิจกรรม	ชื่องานวิจัย /ชื่อบทความวิชาการ /ชื่อผลงานที่นำเสนอ
ข้อมูลสำคัญเพื่อความเข้าใจโดยย่อ	

## (๒) การปฏิบัติงานบริการที่สอดคล้องกับสาขาปริทันตวิทยา

ผู้นำเสนอต้องแสดงให้เห็นถึงการนำความรู้และทักษะในปริทันตวิทยาไปใช้ในการปฏิบัติงานบริการแก่ประชาชนอย่างสม่ำเสมอ

(ให้กรอกข้อมูลเรียงลำดับจากสถานที่ปฏิบัติงานล่าสุดก่อน)

ชื่อโรงพยาบาล/คลินิก/ชุมชน.....ช่วงปี พ.ศ. ....ถึง.....

ลักษณะงานที่ทำ .....

.....

.....

ปริมาณชั่วโมงเฉลี่ย/สัปดาห์..... จำนวนผู้ป่วยเฉลี่ย/สัปดาห์.....

บุคคลอ้างอิง\*.....

(\* หมายถึง บุคคลที่สามารถรับรองการทำงานของท่าน ณ สถานที่นี้)

ชื่อโรงพยาบาล/คลินิก/ชุมชน.....ช่วงปี พ.ศ. ....ถึง.....

ลักษณะงานที่ทำ .....

.....

.....

ปริมาณชั่วโมงเฉลี่ย/สัปดาห์..... จำนวนผู้ป่วยเฉลี่ย/สัปดาห์.....

บุคคลอ้างอิง\*.....

(\* หมายถึง บุคคลที่สามารถรับรองการทำงานของท่าน ณ สถานที่นี้)

## (๓) บทบาทผู้นำในวิชาชีพ (Professional Leadership)

ผู้นำเสนอต้องแสดงให้เห็นถึงผลงานการมีส่วนร่วม ในฐานะผู้นำในวิชาชีพทันตแพทย์ หรือผู้นำร่วมในวิชาชีพสุขภาพอื่น หรือในเครือข่ายภาคประชาชน ตามวัตถุประสงค์ที่กล่าวข้างต้น

(ให้กรอกข้อมูลในตาราง สามารถเพิ่มตารางต่อไปในรูปแบบเดียวกัน โดยเรียงลำดับจากผลงานล่าสุดก่อน)

ปี พ.ศ.ที่ดำรงตำแหน่ง	ตำแหน่ง และชื่อหน่วยงาน /องค์กรที่ดำรงตำแหน่ง
บทบาทหน้าที่และผลงาน	

ปี พ.ศ.ที่ดำรงตำแหน่ง	ตำแหน่ง และชื่อหน่วยงาน /องค์กรที่ดำรงตำแหน่ง
บทบาทหน้าที่และผลงาน	

ปี พ.ศ.ที่ดำรงตำแหน่ง	ตำแหน่ง และชื่อหน่วยงาน /องค์กรที่ดำรงตำแหน่ง
บทบาทหน้าที่และผลงาน	

ปี พ.ศ.ที่ดำรงตำแหน่ง	ตำแหน่ง และชื่อหน่วยงาน /องค์กรที่ดำรงตำแหน่ง
บทบาทหน้าที่และผลงาน	



**(๔) การพัฒนาความรู้ / การแลกเปลี่ยนเรียนรู้ทางวิชาการ (Continuing Education Course /Lecturer for Dental or Health Professional Organization)**

ผู้นำเสนอต้องแสดงให้เห็นถึงการพัฒนาความรู้หรือทักษะหลังจบการศึกษาหลังปริญญาฯ หรือการแลกเปลี่ยนเรียนรู้ทางวิชาการ เช่น เป็นวิทยากรให้ชมรม /สมาคมวิชาชีพต่างๆ, ร่วมสัมมนาหรือประชุมวิชาการทั้งในและต่างประเทศ

(ให้กรอกข้อมูลในตารางย้อนหลัง ๓-๕ ปี โดยให้เรียงลำดับกิจกรรมที่ท่านเป็นวิทยากร /นำการสัมมนาขึ้นก่อน เรียงลำดับจากกิจกรรมล่าสุด)

วัน/เดือน/ปี	ชื่องานประชุม/สัมมนา/กิจกรรม	หน่วยงานที่รับผิดชอบ	บทบาทของท่าน (วิทยากร/ประธาน session/ ผู้ดำเนินรายการ/ผู้เข้าประชุม)

๗๓๗

## (๕) งานจิตอาสาอื่นๆ เพื่อพัฒนาวิชาชีพและสังคม (Volunteer Work for Professional &amp; Social Works)

เช่น เป็นวิทยากรให้ความรู้กับประชาชน, เขียนบทความวิชาการด้านสุขภาพเพื่อประชาชน, ให้บริการทันตกรรมผ่าน  
องค์กรการกุศล หรือองค์กรสาธารณะต่างๆ

(ให้กรอกข้อมูลในตารางย้อนหลัง ๓-๕ ปี และเรียงลำดับจากกิจกรรมล่าสุดก่อน)

วัน/เดือน/ปี	กิจกรรม และชื่อหน่วยงาน /องค์กรที่ทำกิจกรรม	บทบาทของท่าน

๑๓๑

ข้าพเจ้า ทพ./ทพญ..... ขอรับรองว่าข้อมูลที่นำเสนอในแฟ้มผลงาน  
ฉบับนี้ทั้งหมดของข้าพเจ้าเป็นความจริง และข้าพเจ้ายินยอมให้คณะกรรมการสอบสาขาปริทันตวิทยาสามารถสอบถามหรือ  
ขอข้อมูลเพิ่มเติมได้ตามสมควร

ลงนาม .....

วันที่ ..... เดือน ..... พ.ศ.....