

การสอบเพื่ออนุมัติบัตรหรือวุฒิบัตรสาขาต่างๆ ของทันตแพทยสภา ประจำปี 2567
สาขาทันตกรรมจัดฟัน วันจันทร์ที่ 30 กันยายน – วันอังคารที่ 1 ตุลาคม 2567

A. กำหนดการสำคัญ

1. รับสมัคร: วันที่ 4 กรกฎาคม – 9 สิงหาคม 2567
2. Upload ไฟล์แบบรายงานผู้ป่วย ผ่านทางระบบสารสนเทศ
: กำหนดการเปิด-ปิดระบบ : วันพฤหัสบดีที่ 4 กรกฎาคม – วันศุกร์ที่ 23 สิงหาคม 2567
3. กรณี case ที่ส่งไม่เหมาะสม กรรมการจะแจ้งผู้สมัครให้เปลี่ยน case ภายใน วันศุกร์ที่ 16 สิงหาคม 2567
4. ผู้สมัครต้องแก้ไข case ส่งกลับภายใน วันศุกร์ที่ 23 สิงหาคม 2567 มิฉะนั้นจะไม่มีสิทธิเข้าสอบ
5. ประกาศรายชื่อผู้มีสิทธิสอบ ภายใน วันศุกร์ที่ 30 สิงหาคม 2567
6. วันสอบ : วันจันทร์ที่ 30 กันยายน – วันอังคารที่ 1 ตุลาคม 2567
7. สถานที่สอบ : คณะทันตแพทยศาสตร์ มหาวิทยาลัยมหิดล

B. คำแนะนำการปรับแก้ไขการเตรียมเอกสารรายงานผู้ป่วย (Case Report) สำหรับการสอบเพื่อวุฒิบัตร/อนุมัติบัตร

ขอให้ผู้สมัครสอบสาขาทันตกรรมจัดฟันที่สมัครสอบด้วยรายงานผู้ป่วย ส่งแฟ้มรายงานและแบบจำลองฟันตามระเบียบของราชวิทยาลัย โดยปฏิบัติดังนี้

1. แฟ้มรายงานผู้ป่วยและกล่อง Model

- a. ส่งแฟ้มรายงานผู้ป่วยทั้งหมดแบบ digital เท่านั้น โดย upload เข้าสู่ระบบ database สาขาทันตกรรมจัดฟัน ของราชวิทยาลัย

- Orthodontic model : ผู้สมัครสอบสามารถเลือกส่ง

a) Orthodontic Model ตามระเบียบเดิม หรือ

b) Digital 3D model

การแนบ digital 3D model ให้ผู้เข้าสอบ export file STL (Reduced size) แล้ว insert ไปที่ power point X โดย upload เข้าสู่ระบบ database สาขาทันตกรรมจัดฟัน ของราชวิทยาลัย (โปรดดูรายละเอียดแนบท้าย และ download template ตัวอย่างจากระบบ database)

- โดยรายงานผู้ป่วยทั้งหมดที่ส่งมา จะถูกเลือกมาเป็น case นำเสนอเพื่อสอบปากเปล่า 1 case โดยคณะกรรมการจะแจ้งให้ทราบก่อนสอบ ซึ่งเคสดังกล่าวผู้เข้าสอบต้องส่ง hard copy เพื่อใช้ในการสอบปากเปล่าที่คณะทันตแพทยศาสตร์ มหาวิทยาลัยมหิดล

- b. คณะกรรมการสอบฯ จะคัดเลือกเคสที่เหมาะสมจากรายงานผู้ป่วยทั้งหมดที่ส่งมาให้เป็นเคสสำหรับ **สอบปากเปล่า** โดยผู้สมัครสอบจะต้องนำ hard copy ได้แก่ แพ้มผู้ป่วย และแบบจำลองฟัน (orthodontic stone หรือ 3D printed models) ของเคสที่ถูกเลือกให้เป็นเคสสอบปากเปล่าของตน ไปส่งที่ อาคารเฉลิมพระเกียรติฯ 50 พรรษา ชั้น 14 ภาควิชาทันตกรรมจัดฟัน คณะทันตแพทยศาสตร์ มหาวิทยาลัยมหิดล ในวันพุธที่ 25 กันยายน 2567
- c. แพ้มรายงานผู้ป่วยต้อง **แนบฟอร์มเซ็นรับรองว่าผู้ป่วยได้รับการรักษาด้วยทันตแพทย์ผู้เข้าสอบเอง** หากตรวจสอบภายหลังว่าไม่เป็นความจริง สามารถเพิกถอนอนุมัติบัตรหรือวุฒิบัตรได้ (download แบบฟอร์มได้ที่ <https://www.royalthaident.org/regulation/royalthaident/certification/>)

2. สำหรับเคสที่สอบปากเปล่า ให้บรรจุเอกสารทั้งหมด ได้แก่ เอกสาร / ภาพรังสี / รูปภาพผู้ป่วย/ Superimposition และอื่นๆ ในแพ้มรายงานผู้ป่วยเป็นแพ้มเดียว โดยไม่ต้องแยก ซอง แพ้ม/ เพราะอาจมี ปัญหาการสลับหรือสูญหาย

3. ลักษณะผู้ป่วย

ขอให้ผู้สมัครสอบเลือก category ของผู้ป่วยให้ถูกต้องตามที่กำหนดเท่านั้น หากผู้สมัครเลือก category ผู้ป่วยไม่ถูกต้องตามกำหนด กรรมการอาจไม่อนุมัติให้เข้าสอบ โดยมีข้อยกเว้นดังนี้

- a. Optional category ควรเป็น malocclusion ที่มีความยุ่งยากซับซ้อนในการรักษาโดยอาจเน้นถึงความยุ่งยากซับซ้อนในประเภท malocclusion
- b. Adult patient ควรมีอายุที่เหมาะสมตามที่ระบุไว้ในระเบียบว่ามีอัตราเร่งการเจริญเติบโตน้อยหรือพ้นวัยการเจริญเติบโตแล้ว อายุมากกว่า 18 ปี และมีการรักษาแบบ interdisciplinary treatment
- c. Early treatment ที่ไม่เหมาะสม: เช่น เหลือฟันน้ำนมเหลือซี่เดียวใกล้หลุด ให้การรักษาด้วยเครื่องมือ Fixed appliance แบบ 1-phase Tx แต่เขียนส่งมาเป็น 2-phase Tx
- d. Angle's Class II: ผู้ป่วยต้องมี Skeletal Class II
- e. Transverse discrepancy แสดงลักษณะ skeletal transverse discrepancy (ไม่ควรส่ง Dental Posterior X bite เพียง 1-2 ซี่)
- f. Adult Interdisciplinary Tx: ควรหลีกเลี่ยงการส่ง case ที่ให้การรักษาแบบที่จัดฟันเพียงบางส่วนหรือจัดฟันแค่ arch เดียว (partial treatment)
- g. **กรณีใช้เครื่องมือ clear aligner สามารถศึกษาขั้นตอน และรายละเอียดการส่งรายงานผู้ป่วยได้จากเอกสารคำแนะนำในการส่งเคส sequential clear aligner จาก** <https://www.royalthaident.org/regulation/royalthaident/certification/>

อย่างไรก็ตามหากมีความจำเป็นต้องส่ง Interdisciplinary แบบ partial Tx ควรแสดงถึงแผนการรักษา ร่วมกันที่ดี การรักษามีความยุ่งยากซับซ้อน ไม่ใช่แค่ level and align และที่สำคัญจะต้อง complete

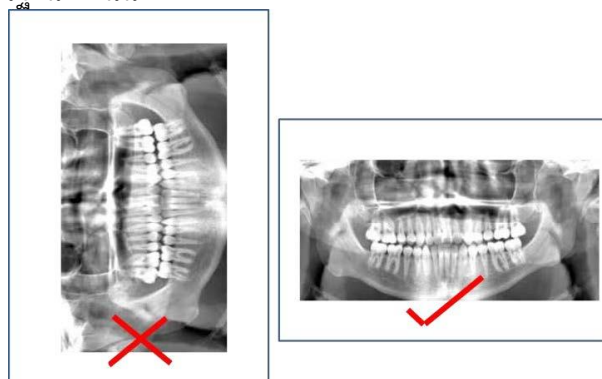
treatment ทั้งการจัดฟันและงานทันตกรรมสาขาอื่นที่เกี่ยวข้อง เช่น ต้องใส่ฟันเสร็จสิ้น รักษาโรคเหงือกเสร็จสมบูรณ์ เพื่อแสดงให้เห็นผลสำเร็จของการจัดฟันที่มีต่อการรักษาในสาขาอื่น

4. รายงานผู้ป่วย ประกอบด้วย

- a) ภาพรังสีจริงของผู้ป่วย (Lateral Cephalometric / Panoramic) ก่อน และ หลังการรักษา ห้ามย่อขนาด ภาพ X-ray ให้ใช้ขนาดมาตรฐานเท่านั้น (ตามเอกสารแนบ)
- b) ภาพถ่าย Model (Frontal / Right/ Left / Occlusal upper/ Occlusal lower) ก่อน และ หลังการรักษา (สามารถใช้ภาพ 2D จาก digital 3D model ได้)
- c) Format รายงานผู้ป่วย มีคำแนะนำเรื่องภาพถ่ายรังสี และการทำซ้อนทับภาพรังสี ขอให้ผู้สมัครสอบใช้ตาม format โดยไม่มีการปรับขนาดภาพรังสีตามคำแนะนำ ซึ่งหากพบการปรับขนาดจะมีผลต่อคะแนนรายงานผู้ป่วย โดยสามารถ download format ได้จาก <https://www.royalthaident.org/regulation/royalthaident/certification/>
- d) ขอให้ผู้สมัครสอบใช้ format กลาง (รูปแบบหน้าปก ชนิดและขนาดตัวอักษร ระยะระหว่างบรรทัด) ไม่ต้องเน้นความสวยงามของหน้าปกหรือรูปแบบการพิมพ์ โดยกำหนดให้พิมพ์สีเฉพาะภาพผู้ป่วยหรือสิ่งที่ต้องการเน้นเท่านั้น โดยไม่ต้องปรับเปลี่ยนรูปแบบเพื่อความสวยงาม และใส่เลขหน้า (page number) ในรายงานผู้ป่วยด้วย โดยในเอกสารต้องระบุ
 - a. ลำดับผู้ป่วย 1-8
 - b. category 1-10 เรียงลำดับตาม category ที่ระบุไว้ในระเบียบการสอบ
 - c. ประเภทของ malocclusion โดยกำหนด definition malocclusion ตาม category ที่กำหนดไว้ในระเบียบของการสอบ เพื่อลดความสับสนและสามารถตรวจสอบได้
 - d. กรณีผู้สมัครเลือกใช้ผู้ป่วยทดแทน ควรระบุว่าทดแทน malocclusion ประเภทใด และระบุประเภท malocclusion ในผู้ป่วยทดแทนด้วย
 - e. ในผู้ป่วย optional category ควรระบุประเภท malocclusion ตามที่กำหนดในระเบียบการสอบ

5. File pdf รายงานผู้ป่วยที่ upload ในระบบสารสนเทศ

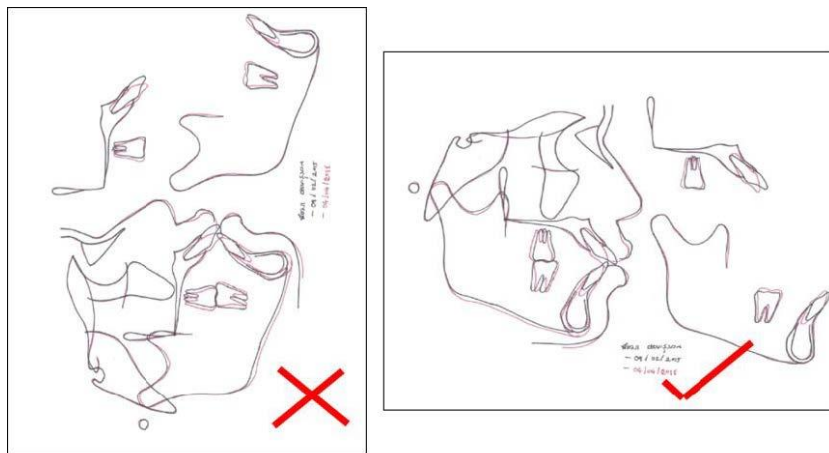
- a. Film panoramic / Full Mouth ต้องจัด layout กระดาษใน file pdf หน้าที่เป็น Film panoramic / Full Mouth เป็นแบบ Landscape ให้กรรมการเห็นภาพดังรูป โดยห้ามย่อขนาด ภาพ X-ray ให้ใช้ขนาดมาตรฐานเท่านั้น



ตัวอย่างการวางภาพใน PDF file ที่ผิด (ซ้าย) และ ถูก (ขวา)

b. Tracing / Cephalometric / Superimpositions (มีเอกสารแนบ)

- ภาพ tracing ควรมีอัตราส่วนตามภาพ x-ray คือ 1:1 ไม่ควรมีการยืดหรือหดภาพและ ควรมีการลากเส้นแสดงให้เห็นทั้งแนว vertical และ sagittal ทั้งฟันและโครงสร้างกระดูกขากรรไกร
- Superimpositions แนะนำให้ใช้วิธีการตามคำแนะนำของ American Board of Orthodontics
- ห้ามย่อ ขนาด ภาพ Tracing ภาพ Superimposition: ให้ใช้ขนาดมาตรฐานเท่านั้น และควรระมัดระวัง Magnification ที่ไม่เท่ากันระหว่างฟิล์ม
- Cephalometric measurements ใช้ตาม format ที่กำหนดเท่านั้น หากมีค่านอกเหนือจากที่กำหนด ให้ใส่ในภาคผนวก
- ต้องจัด layout กระดาษใน file pdf เป็นแบบ Landscape ให้กรรมการเห็นภาพดังรูป



ตัวอย่างการวางภาพใน PDF file ที่ผิด (ซ้าย) และ ถูก (ขวา)

กำหนด setting หน้านี้เป็น Landscape

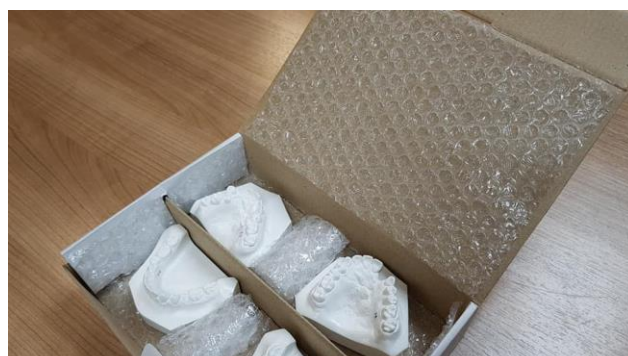
6. แฟ้ม folder (เคสสอบ)

- แฟ้ม folder ขอให้ใช้แฟ้มอย่างบาง
- แฟ้มแบบห่อให้ระวังการเปิดอ้าของห่อ กรรมการพบว่าบางแฟ้มมีใบเอกสารในแฟ้มหลุดออกมาจากห่อ

หลาย case

7. กล่อง Model (เคสสอบปากเปล่า)

- บรรจุ model ในกล่องกระดาษ แบบกล่องแบน เท่านั้น (เพราะกล่องยาว สูง มีโอกาสล้มง่ายมากกว่า)



- ไม่ต้องส่งกล่อง Model During Tx : ควรส่งกล่อง Model สอบเพียงกล่องเดียว หากมี during treatment ควรส่งเฉพาะระยะที่สำคัญเท่านั้น ยกเว้นกรณี Model Pre Surgical Orthodontic / Pre phase 2 ใน category Early Tx ให้ส่ง 2 กล่อง
- ติดสลาก ชื่อ นามสกุล ของผู้ป่วย อายุ ระบุ pre-treatment/post-treatment ให้เรียบร้อย
- 8. ส่ง แบบขออนุมัตินำรายงานผู้ป่วย เพื่อการสอบอนุมัติบัตร/วุฒิบัตร มาพร้อมกับเอกสารรายงานผู้ป่วย download แบบฟอร์มได้ที่ website ราชวิทยาลัย
- 9. แบบฟอร์มเซ็นรับรองว่าผู้ป่วยได้รับการรักษาด้วยทันตแพทย์ผู้เข้าสอบเอง หากตรวจสอบภายหลังว่าไม่เป็นความจริง สามารถเพิกถอนอนุมัติบัตรหรือวุฒิบัตรได้ โดยสามารถ download แบบฟอร์มได้จาก website ราชวิทยาลัย <https://www.royalthaident.org/regulation/royalthaident/certification/>
- 10. หลักเกณฑ์วิธีการและเงื่อนไขในการสอบเพื่ออนุมัติบัตรหรือวุฒิบัตร แสดงความรู้ความชำนาญในการประกอบวิชาชีพทันตกรรม สาขาทันตกรรมจัดฟัน พ.ศ. 2560 สามารถ download ได้ที่ https://www.royalthaident.org/files/exam/04_2560_20171221.pdf
- 11. การส่ง case สอบปากเปล่า ควรส่งเอกสารและกล่องแบบจำลองฟันรวมมาในกล่องพลาสติก โดยขอให้ผู้เข้าสอบเขียน ชื่อผู้เข้าสอบและรายละเอียดที่สำคัญของ case ติดมาบนกล่องพลาสติก
- 12. ขอให้ผู้เข้าสอบนำ case กลับด้วยตนเองจากคณะทันตแพทยศาสตร์ มหาวิทยาลัยมหิดล ภายในเดือนตุลาคม เพื่อส่งคืนให้สถาบันของท่าน ต่อไป

C. ระบบสารสนเทศ

1. ผู้สมัครสอบอนุมัติบัตร สาขาทันตกรรมจัดฟัน จำเป็นต้อง Upload ไฟล์แบบรายงานผู้ป่วยผ่านทางระบบสารสนเทศ ภายในวันศุกร์ที่ 9 สิงหาคม 2567 ได้ที่ <http://mc2.dt.mahidol.ac.th>
 - เลือกลงทะเบียนผู้สอบใหม่
 - ขอให้ผู้เข้าสอบจด Username และ Password ของตัวท่านเองไว้ด้วย
 - กำหนดการเปิด-ปิดระบบ
 - การส่งเคสเพื่อการสอบ : วันพฤหัสบดีที่ 4 กรกฎาคม – วันศุกร์ที่ 9 สิงหาคม 2567 เวลา 16.00 น.
 - เปิดระบบกรณีต้องมีการแก้ไขเปลี่ยนแปลงเคส : วันศุกร์ที่ 16 สิงหาคม – วันศุกร์ที่ 23 สิงหาคม 2567 เวลา 16.00 น.

D. หลักเกณฑ์การให้คะแนนในการประเมินการสอบปากเปล่า

1. คะแนนเอกสารแบบรายงานผู้ป่วย (Documentations) มีน้ำหนัก 50%

หลักเกณฑ์การให้คะแนนเอกสารแบบรายงานผู้ป่วยมีดังต่อไปนี้

รายละเอียด		คะแนนเต็ม (๑๐๐)
๑. แบบรายงานผู้ป่วย		
๑.๑ คุณภาพของเอกสารรายงานผู้ป่วย		๑๐
๑.๒ คุณภาพแบบจำลองฟันและ ภาพถ่าย		๑๐
๑.๓ การประเมิน และวิเคราะห์ภาพรังสี		๑๐
๑.๔ ความเหมาะสมของการวางแผนการรักษาและวัตถุประสงค์ของการรักษา		๑๐
๑.๕ ผลการรักษาโดยรวม (๓๐)	ก. Alignment	๑๐
	ข. การสบฟัน (Finishing occlusal relationship) ๑. Molar relationship ๒. Canine relationship ๓ Occlusal contacts	๑๐
	ค. Esthetics	๑๐
๑.๖ ความยากง่ายของ case (Case Severity)	ก. Skeletal relationship ข. Compensation ค. Growth Modification	๑๐
๑.๗ การวิจารณ์ และสรุปการรักษา	ก. วิจารณ์การรักษา และเอกสารอ้างอิง ข. การคาดคะเนการคงสภาพหลังการรักษา ค. ข้อเสนอแนะ	๒๐
รวมคะแนน (๑๐๐ คะแนน)		๑๐๐

2. คะแนนการนำเสนอรายงานผู้ป่วยและตอบคำถาม มีน้ำหนัก 50% (รายละเอียดการให้คะแนนอาจมีการเปลี่ยนแปลงตามดุลพินิจของคณะกรรมการ) เป็นการนำเสนอรายงานผู้ป่วยและตอบคำถามที่เกี่ยวข้องกับรายงานผู้ป่วย และคำถามทั่วไปที่เกี่ยวกับความรู้หรือแนวคิดใหม่ๆทางทันตกรรมจัดฟัน และวิทยาศาสตร์การแพทย์ที่เกี่ยวข้อง โดยหลักเกณฑ์การให้คะแนนมีดังต่อไปนี้

รายละเอียด	คะแนนเต็ม ๑๐๐
๒. การนำเสนอรายงานผู้ป่วย	
๑. ข้อมูลปัญหา ผู้ป่วย(Chief complaint, case history, clinical examination, model and cephalometric analyses)	๒๐
๒. Diagnostic, problem lists, treatment objectives	๑๐
๓. Treatment planning	๑๐
๔. ผลการรักษา	๒๐
๕. วิเคราะห์สรุปและการคาดคะเนการคงสภาพหลังการรักษา	๒๐
๖. ตอบคำถาม	๒๐
คะแนนรวม	๑๐๐

E. หากผู้เข้าสอบมีข้อสงสัยเกี่ยวกับการสอบเพื่ออนุมัติบัตร/ วุฒิบัตร

สามารถติดต่ออนุกรรมการสอบเพื่อวุฒิบัตร / อนุมัติบัตร สาขาทันตกรรมจัดฟัน ได้ที่

1. เมื่อผู้เข้าสอบสมัครสอบเรียบร้อยแล้ว ให้ add LINE: Thai Board Exam 2024



- เมื่อเข้า line กลุ่มแล้วกรุณาแจ้ง ชื่อ นามสกุล สถาบัน การสอบ (วุฒิบัตร/อนุมัติบัตร) เบอร์โทรศัพท์ที่ติดต่อได้

2. รศ.ดร.ทพญ.รชยา จินตวลากร เลขาอนุกรรมการสอบเพื่อวุฒิบัตร / อนุมัติบัตร สาขาทันตกรรมจัดฟัน

Tel: 092-594-5635