

การสอบเพื่อ อนุมัติบัตร/วุฒิบัตร รายงานผู้ป่วย

A. กำหนดการสำคัญ

1. รับสมัคร: ภายในวันที่ 26 ตุลาคม 2563
2. Upload ไฟล์แบบรายงานผู้ป่วย ผ่านทางระบบสารสนเทศ: กำหนดการเปิด-ปิดระบบ วันที่ 5 ตุลาคม 2563 – 2 พฤศจิกายน 2563
3. กรณี case ที่ส่งไม่เหมาะสม กรรมการจะแจ้งผู้สมัครให้เปลี่ยน case ภายในวันที่ 10 พฤศจิกายน 2563
4. ผู้สมัครต้องแก้ไข case ส่งกลับภายใน 20 พฤศจิกายน 2563 มิฉะนั้นจะไม่มีสิทธิเข้าสอบ
5. ประกาศรายชื่อผู้มีสิทธิสอบ 23 พฤศจิกายน 2563
6. วันสอบ : วันจันทร์ที่ 21 ธันวาคม 2563 เวลา 8.30 – 16.00 น.
7. สถานที่สอบ: อาคารเฉลิมพระเกียรติฯ 50 พรรษา ชั้น 7 คณะทันตแพทยศาสตร์ มหาวิทยาลัยมหิดล ถนนโยธี แขวงทุ่งพญาไท เขตราชเทวี กรุงเทพมหานคร

B. คำแนะนำการปรับแก้ไขการเตรียมเอกสารรายงานผู้ป่วย (Case Report) สำหรับการสอบเพื่อวุฒิบัตร/ อนุมัติบัตร

ขอให้ผู้สมัครสอบสาขาทันตกรรมจัดฟันที่สมัครสอบด้วยรายงานผู้ป่วย ส่งแฟ้มรายงานและแบบพิมพ์ฟันตามระเบียบของราชวิทยาลัย โดย ปฏิบัติดังนี้

1. แฟ้มรายงานผู้ป่วยและกล่อง Model
 - a. ส่งที่ สำนักงานราชวิทยาลัยทันตแพทย์แห่งประเทศไทย อาคารสภากาชาด ชั้น 5 กระทรวงสาธารณสุข ซอยสาธารณสุข 8 ถนนติวานนท์ ตำบลตลาดขวัญ อำเภอเมือง จังหวัดนนทบุรี **ภายในวันที่ 26 ตุลาคม 2563 เวลา 08.30 – 16.30 น. เท่านั้น**
 - b. ส่งที่ อาคารเฉลิมพระเกียรติฯ 50 พรรษา ชั้น 14 ภาควิชาทันตกรรมจัดฟัน คณะทันตแพทยศาสตร์ มหาวิทยาลัยมหิดล **เฉพาะวันที่ 26 ตุลาคม 2563 เวลา 09.00 - 15.00 น. เท่านั้น**
2. เอกสาร / ภาพรังสี / รูปภาพผู้ป่วย / Superimposition และอื่นๆ บรรจุเอกสารทั้งหมดอยู่ในแฟ้มรายงานผู้ป่วยแบบแฟ้มเดียว (ไม่แยก ซอง แฟ้ม/ เพราะอาจมีปัญหาการสลับหรือสูญหาย)

3. ลักษณะผู้ป่วย

ขอให้ผู้สมัครสอบเลือก category ของผู้ป่วยให้ถูกต้องตามที่กำหนดเท่านั้น หากผู้สมัครเลือก category ผู้ป่วยไม่ถูกต้องตามกำหนด กรรมการอาจไม่อนุมัติให้เข้าสอบ โดยมีข้อยกเว้นดังนี้

- a. Optional category ควรเป็น malocclusion ที่มีความยุ่งยากซับซ้อนในการรักษาโดยอาจเน้นถึงความยุ่งยากซับซ้อนในประเภท malocclusion
- b. Adult patient ควรมีอายุที่เหมาะสมตามที่ระบุไว้ในระเบียบว่ามีอัตราเร่งการเจริญเติบโตน้อยหรือพ้นวัยการเจริญเติบโตแล้ว อายุมากกว่า 18 ปี และมีการรักษาแบบ interdisciplinary treatment
- c. Early treatment ที่ **ไม่**เหมาะสม: เช่น เหลือฟันน้ำนมเหลือซี่เดียวใกล้หลุด ให้การรักษาด้วยเครื่องมือ Fixed appliance แบบ 1 phase Tx แต่เขียนส่งมาเป็น 2 phase Tx
- d. Angle's Class II: ผู้ป่วยต้องมี skeletal Class II
- e. Transverse discrepancy แสดงลักษณะ skeletal transverse discrepancy (ไม่ควรส่ง Dental Posterior X bite เพียง 1-2 ซี่)

- f. Adult Interdisciplinary Tx: ควรหลีกเลี่ยงการส่ง case ที่ให้การรักษาแบบที่จัดฟันเพียงบางส่วน หรือจัดฟันแค่ arch เดียว (partial treatment)

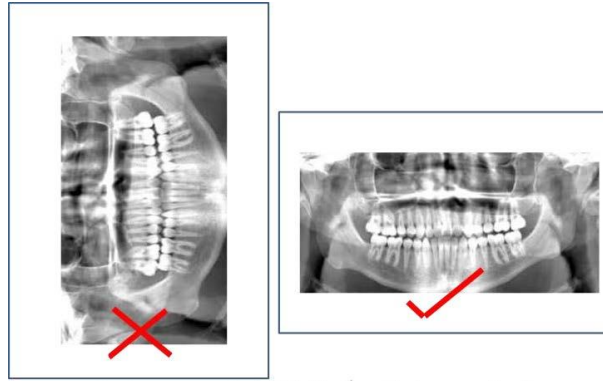
อย่างไรก็ตามหากมีความจำเป็นต้องส่ง Interdisciplinary แบบ partial Tx ควรแสดงถึงแผนการรักษาร่วมกันที่ดี การรักษามีความยุ่งยากซับซ้อน ไม่ใช่แค่ level and align และที่สำคัญจะต้อง complete treatment ทั้งการจัดฟันและงานทันตกรรมสาขาอื่นที่เกี่ยวข้อง เช่น ต้องใส่ฟันเสริมจลิ้น รักษาโรคเหงือก เสริมสมบูรณ์ เพื่อแสดงให้เห็นผลสำเร็จของการจัดฟันที่มีต่อการรักษาในสาขาอื่น

4. รายงานผู้ป่วย

1. มีภาพรังสีจริงของผู้ป่วย (Lateral Cephalometric / Panoramic) ก่อน และ หลังการรักษา อนุญาตให้ใช้แผ่น print กระดาษ Art ได้กรณีไม่มีภาพรังสีจริง รูป โดยห้ามย่อ ขนาด ภาพ X-ray ให้ใช้ขนาดมาตรฐานเท่านั้น
2. มีภาพถ่าย Model (Frontal / Right/ Left / Occlusal upper/ Occlusal lower) ก่อน และ หลังการรักษา
3. Format รายงานผู้ป่วยปี 2563 มีการแก้ไข เล็กน้อย และมีการเพิ่มคำแนะนำเรื่องภาพถ่ายรังสี และการทำซ้อนทับภาพรังสี ขอให้ผู้สมัครสอบใช้ตามแบบใหม่ โดยไม่มีการปรับขนาดภาพรังสีตามทำแนะนำ ซึ่งหากพบการปรับขนาดจะมีผลต่อคะแนนรายงานผู้ป่วย โดยสามารถ download format ใหม่ ได้จาก <https://www.royalthaident.org/regulation/royalthaident/certification/>
4. โดยเอกสารผู้ป่วย โดยต้องระบุ
 - a. ลำดับผู้ป่วย 1-8
 - b. category 1-10 เรียงลำดับตาม category ที่ระบุไว้ในระเบียบการสอบ
 - c. ประเภทของ malocclusion โดยกำหนด definition malocclusion ตาม category ที่กำหนดไว้ในระเบียบของการสอบ เพื่อลดความสับสนและสามารถตรวจสอบได้
 - d. กรณีผู้สมัครเลือกใช้ผู้ป่วยทดแทน ควรระบุว่าทดแทน malocclusion ประเภทใด และระบุประเภท malocclusion ในผู้ป่วยทดแทนด้วย
 - e. ในผู้ป่วย optional category ควรระบุประเภท malocclusion ตามที่กำหนดในระเบียบการสอบ
 - ใส่เลขหน้า page number ในรายงานผู้ป่วยด้วย
 - ไม่ต้องเน้นความสวยงามของหน้าปกหรือรูปแบบการพิมพ์ โดยกำหนดให้พิมพ์สีเฉพาะภาพผู้ป่วย หรือสิ่งที่ต้องการเน้นเท่านั้น ขอให้ผู้สมัครสอบใช้ format กลาง (รูปแบบหน้าปก ชนิดและขนาดตัวอักษร ระยะระหว่างบรรทัด) โดยไม่ต้องปรับเปลี่ยนรูปแบบเพื่อความสวยงาม

5. File pdf รายงานผู้ป่วยที่ upload ในระบบสารสนเทศ

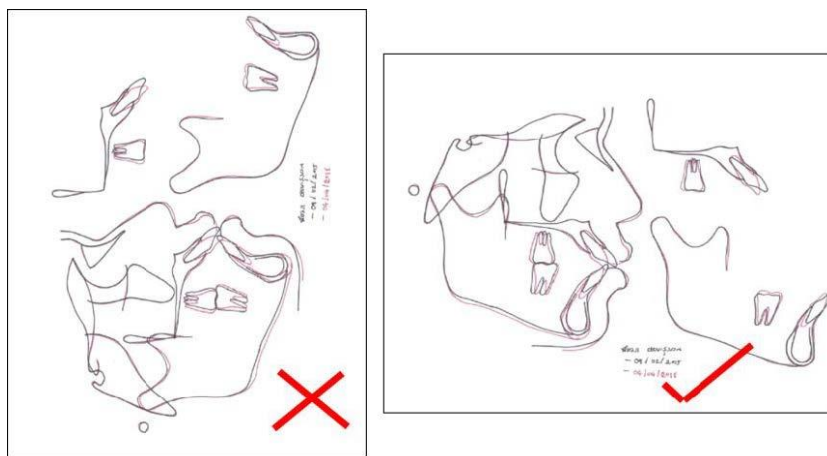
- a. Film panoramic / Full Mouth ต้องจัด layout กระดาษใน file pdf หน้าที่เป็น Film panoramic / Full Mouth เป็นแบบ Landscape ให้กรรมการเห็นภาพดังรูป โดยห้ามย่อ ขนาด ภาพ X-ray ให้ใช้ขนาดมาตรฐานเท่านั้น



ตัวอย่างการวางภาพใน PDF file ที่ผิด (ซ้าย) และ ถูก (ขวา)

b. Tracing / Cephalometric/ Superimpositions

- ภาพ tracing ควรมีอัตราส่วนตามภาพ x-ray คือ 1:1 ไม่ควรมีการยืดหรือหดภาพและควรมีการลากเส้นแสดงให้เห็นทั้งแนว vertical และ sagittal ทั้งฟันและโครงสร้างกระดูกขากรรไกร
- Superimpositions แนะนำให้ใช้วิธีการตามคำแนะนำของ American Board of Orthodontics
- ห้ามย่อ ขนาด ภาพ Tracing ภาพ Superimposition: ให้ใช้ขนาดมาตรฐานเท่านั้น
- Cephalometric measurements ใช้ตาม format ที่กำหนดเท่านั้น หากมีค่านอกเหนือจากที่กำหนดขอให้ใส่ในภาคผนวก
- การ Superimpose ให้ระมัดระวัง Magnification ที่ไม่เท่ากันระหว่างฟิล์ม
- ต้องจัด layout กระดาษใน file pdf เป็นแบบ Landscape ให้กรรมการเห็นภาพดังรูป



ตัวอย่างการวางภาพใน PDF file ที่ผิด (ซ้าย) และ ถูก (ขวา)

6. **เพิ่ม folder**

- เพิ่ม folder ขอให้ใช้เพิ่มอย่างบาง
- เพิ่มแบบห้วงให้ระวางการเปิดอ้าของห้วง กรรมการพบว่าบางแฟ้มมีใบเอกสารในแฟ้มหลุดออกมาจากห้วงหลาย case

7. กล่อง Model

- บรรจุ model ในกล่องกระดาษ แบบกล่องแบน เท่านั้น (เพราะกล่องยาว สูง มีโอกาสล้มง่ายมากกว่า)



- ไม่ต้องส่งกล่อง Model During Tx : ควรส่งกล่อง Model สอบเพียงกล่องเดียว หากมี during treatment ควรส่งเฉพาะระยะที่สำคัญเท่านั้น ยกเว้นกรณี Model Pre Surgical Orthodontic / Pre phase 2 ใน category Early Tx สามารถส่ง 2 กล่องได้

8. ส่ง แบบขออนุมัตินำรายงานผู้ป่วย เพื่อการสอบอนุมัติบัตร/วุฒิบัตร มาพร้อมลงเอกสารรายงานผู้ป่วย download แบบฟอร์มได้ที่ website ระบบการสมัครสอบของราชวิทยาลัย

9. ไม่ต้องส่ง แฟ้มผลงานของทันตแพทย์ (CV)

10. หลักเกณฑ์วิธีการและเงื่อนไขในการสอบเพื่ออนุมัติบัตรหรือวุฒิบัตร แสดงความรู้ความชำนาญในการประกอบวิชาชีพทันตกรรม สาขาทันตกรรมจัดฟัน พ.ศ. 2560 สามารถ download ได้ที่ https://www.royalthaident.org/files/exam/04_2560_20171221.pdf

11. ติดสติกเกอร์ ชื่อ นามสกุล ของผู้ป่วย อายุ ระบุ pre-treatment/post-treatment ให้เรียบร้อย

12. การส่ง case ควร ส่งมาในลังพลาสติก เพราะสามารถใช้ลังในการวาง case display (ไม่ควรส่งลังกระดาษ)

13. CASE ใดที่ถูกเลือก สอบปากเปล่า PPT: หากผู้เข้าสอบ ส่ง Model มา 2 กล่อง ขอให้ ช่วยแจ้งเดือน ใน LINE "วุฒิบัตรถามตอบ" (<https://line.me/R/ti/g/7lv0B1U5JK>) ก่อนวันสอบปากเปล่า 2 วัน ว่า case สอบ PPT ของคุณหมอมี model 2 กล่อง เพื่อป้องกันปัญหาที่ผู้จัดสอบอาจมาไม่ครบ นอกจากนี้ ก่อนการลงทะเบียนสอบปากเปล่า อย่างน้อย 0.5 ชม. ขอให้ผู้เข้าสอบมาตรวจเช็คความครบถ้วนของจำนวนกล่อง Model ของ case ท่านที่ห้อง orientation ด้วย

14. ผู้เข้าสอบต้องนำ case กลับด้วยตนเองในวันเดียวกันเมื่อสอบปากเปล่าเสร็จ เพื่อ ส่งคืนให้สถาบันของท่าน ต่อไป

C. ระบบสารสนเทศ

1. ผู้สมัครสอบอนุมัติบัตร สาขาทันตกรรมจัดฟัน จำเป็นต้อง Upload ไฟล์แบบรายงานผู้ป่วย ผ่านทางระบบสารสนเทศ ได้ตั้งแต่บัดนี้ ได้ที่ <http://mc2.dt.mahidol.ac.th>

- เลือกลงทะเบียนผู้สอบใหม่
- ขอให้ผู้เข้าสอบจด Username และ Password ของตัวท่านเอง
- กำหนดการเปิด-ปิดระบบวันที่ 5 ตุลาคม 2563 – 2 พฤศจิกายน 2563 เวลา 12.00 น.

D. หลักเกณฑ์การให้คะแนนในการประเมินการสอบปากเปล่า

1. คะแนนเอกสารแบบรายงานผู้ป่วย (Documentations) มีน้ำหนัก ๕๐%
2. คะแนนการนำเสนอรายงานผู้ป่วยและตอบคำถาม มีน้ำหนัก ๕๐% (รายละเอียดการให้คะแนนอาจมีการเปลี่ยนแปลงได้ตามดุลยวิญจของทีมนคณะกรรมการ) หลักเกณฑ์การให้คะแนนเอกสารแบบรายงานผู้ป่วยมีดังต่อไปนี้

รายการ	คะแนนเต็ม ๑๐๐	คะแนนที่ได้
๑.๑ คุณภาพของเอกสารรายงานผู้ป่วย	๑๐	
๑.๒ คุณภาพแบบจำลองฟันและภาพถ่าย	๑๐	
๑.๓ การประเมินและวิเคราะห์ภาพรังสี	๑๐	
๑.๔ ความเหมาะสมของการวางแผนการรักษาและ วัตถุประสงค์ของการรักษา	๑๐	
๑.๕ ผลการรักษาโดยรวม	๑๐	
ก. Alignment	๑๐	
ข. การสบฟัน (Finishing occlusal relationship)	๑๐	
๑. Molar relationship	๑๐	
๒. Canine relationship	๑๐	
๓. Occlusal contacts	๑๐	
ค. Esthetic	๑๐	
๑.๖ ความยากง่ายของ case	๑๐	
๑.๗ การวิจารณ์ สรุปล และเอกสารอ้างอิง	๑๐	
ก. วิจารณ์ผลจากการรักษา	๑๐	
ข. การคาดคะเนการคงสภาพหลังการรักษา	๑๐	
๑.๘ ข้อเสนอแนะ	๑๐	
รวมคะแนน	๑๐๐	

3. คะแนนการนำเสนอรายงานผู้ป่วยและตอบคำถาม ที่เกี่ยวข้องกับรายงานผู้ป่วย และคำถามทั่วไปที่เกี่ยวกับความรู้หรือแนวคิดใหม่ๆทางทันตกรรมจัดฟันและวิทยาศาสตร์การแพทย์ที่เกี่ยวข้อง

รายละเอียด	คะแนนเต็ม ๑๐๐	คะแนนที่ได้
๑. ข้อมูลปัญหา ผู้ป่วย(Chief complaint, case history, clinical examination, model and cephalometric analysis)	๒๐	
๒. Diagnostic, problem lists, treatment objective	๑๐	
๓. Treatment planning	๑๐	
๔. ผลการรักษา	๒๐	
๕. วิจารณ์สรุปลและการคาดคะเนการคงสภาพหลังการรักษา	๒๐	
๖. ตอบคำถาม	๒๐	
คะแนนรวม	๑๐๐	

E. หากผู้เข้าสอบมีข้อสงสัยเกี่ยวกับการสอบเพื่ออนุมัติบัตร/ วุฒิบัตร

สามารถติดต่ออนุกรรมการสอบเพื่อวุฒิบัตร / อนุมัติบัตร สาขาทันตกรรมจัดฟัน ได้ที่

1. LINE: วุฒิบัตรจัดฟันถามตอบ <http://line.me/R/ti/g/7lv0B1U5JK> หรือ



2. อ.ดร.ทพญ.รชยา จินตวลากร เลขานุกรรมการสอบเพื่อวุฒิบัตร / อนุมัติบัตร สาขาทันตกรรมจัดฟัน
Tel: 092-594-5635