

## การสอบเพื่อ อนุมัติบัตร/วุฒิบัตร รายงานผู้ป่วย

### A. กำหนดการสำคัญ

1. รับสมัคร: วันที่ 1 มิถุนายน – 1 สิงหาคม 2565
2. Upload ไฟล์แบบรายงานผู้ป่วย ผ่านทางระบบสารสนเทศ  
: กำหนดการเปิด-ปิดระบบ วันพุธที่ 1 มิถุนายน – วันพุธที่ 17 สิงหาคม 2565
3. กรณี case ที่ส่งไม่เหมาะสม กรรมการจะแจ้งผู้สมัครให้เปลี่ยน case ภายใน วันศุกร์ที่ 26 สิงหาคม 2565
4. ผู้สมัครต้องแก้ไข case ส่งกลับภายใน วันจันทร์ที่ 5 กันยายน 2565 มิฉะนั้นจะไม่มีสิทธิเข้าสอบ
5. ประกาศรายชื่อผู้มีสิทธิสอบ วันศุกร์ที่ 9 กันยายน 2565
6. วันสอบ : วันอังคารที่ 11 ตุลาคม 2565 (ข้อเขียน)  
วันพุธที่ 12 ตุลาคม 2565 (ปากเปล่าและรายงานผู้ป่วย)
7. สถานที่สอบ:
  - 1) การสอบข้อเขียน เพื่ออนุมัติบัตร/วุฒิบัตร สาขาทันตกรรมจัดฟัน จัดให้มีศูนย์สอบ ๕ แห่ง ดังนี้
    - a. คณะทันตแพทยศาสตร์ มหาวิทยาลัยมหิดล
    - b. คณะทันตแพทยศาสตร์ มหาวิทยาลัยสงขลานครินทร์
    - c. คณะทันตแพทยศาสตร์ มหาวิทยาลัยขอนแก่น
    - d. คณะทันตแพทยศาสตร์ มหาวิทยาลัยเชียงใหม่
    - e. คณะทันตแพทยศาสตร์ มหาวิทยาลัยนครสวรรค์
  - 2) การสอบปากเปล่า เป็นการสอบแบบ online ผ่านโปรแกรม Zoom (จะแจ้งรายละเอียดให้ผู้เข้าสอบทราบในภายหลัง)

### B. คำแนะนำการปรับแก้ไขการเตรียมเอกสารรายงานผู้ป่วย (Case Report) สำหรับการสอบเพื่อวุฒิบัตร/อนุมัติบัตร

ขอให้ผู้สมัครสอบสาขาทันตกรรมจัดฟันที่สมัครสอบด้วยรายงานผู้ป่วย ส่งแฟ้มรายงานและแบบพิมพ์ฟันตามระเบียบของราชวิทยาลัย โดย ปฏิบัติดังนี้

#### 1. แฟ้มรายงานผู้ป่วยและกล่อง Model

- a. ส่งที่ สำนักงานราชวิทยาลัยทันตแพทย์แห่งประเทศไทย ภายในวันพุธที่ 17 สิงหาคม 2565 เท่านั้น (กรณีของผู้ที่ส่งทางไปรษณีย์จะต้องส่งออกล่วงหน้า เพื่อให้ถึงสำนักงานในวันพุธที่ 17 สิงหาคม 2565 เท่านั้น)
- b. ส่งที่ อาคารเฉลิมพระเกียรติฯ 50 พรรษา ชั้น 14 ภาควิชาทันตกรรมจัดฟัน คณะทันตแพทยศาสตร์ มหาวิทยาลัยมหิดล เฉพาะวันพุธที่ 17 สิงหาคม 2565 ( 09.00 - 15.00 น.) เท่านั้น

2. เอกสาร /ภาพรังสี / รูปภาพผู้ป่วย/ Superimposition และอื่นๆ บรรจุเอกสารทั้งหมดอยู่ในแฟ้มรายงานผู้ป่วยแบบแฟ้มเดียว (ไม่แยก ซอง แฟ้ม/ เพราะอาจมีปัญหาการสลับหรือสูญหาย)

#### 3. ลักษณะผู้ป่วย

ขอให้ผู้สมัครสอบเลือก category ของผู้ป่วยให้ถูกต้องตามที่กำหนดเท่านั้น หากผู้สมัครเลือก category ผู้ป่วยไม่ถูกต้องตามกำหนด กรรมการอาจไม่อนุมัติให้เข้าสอบ โดยมีข้อแนะนำดังนี้

- a. Optional category ควรเป็น malocclusion ที่มีความยุ่งยากซับซ้อนในการรักษาโดยอาจเน้นถึงความยุ่งยากซับซ้อนในประเภท malocclusion

- b. Adult patient ควรมีอายุที่เหมาะสมตามที่ระบุไว้ในระเบียบว่ามีอัตราแรงการเจริญเติบโตน้อยหรือพ้นวัยการเจริญเติบโตแล้ว อายุมากกว่า 18 ปี และมีการรักษาแบบ interdisciplinary treatment
- c. Early treatment ที่ไม่เหมาะสม: เช่น เหลือฟันน้ำนมเหลือซี่เดียวใกล้หลุด ให้การรักษาด้วยเครื่องมือ Fixed appliance แบบ 1 phase Tx แต่เขียนส่งมาเป็น 2 phase Tx
- d. Angle's Class II: ผู้ป่วยต้องมี skeletal Class II
- e. Transverse discrepancy แสดงลักษณะ skeletal transverse discrepancy (ไม่ควรส่ง Dental Posterior X bite เพียง 1-2 ซี่)
- f. Adult Interdisciplinary Tx: ควรหลีกเลี่ยงการส่ง case ที่ให้การรักษาแบบที่จัดฟันเพียงบางส่วนหรือจัดฟันแค่ arch เดียว (partial treatment)

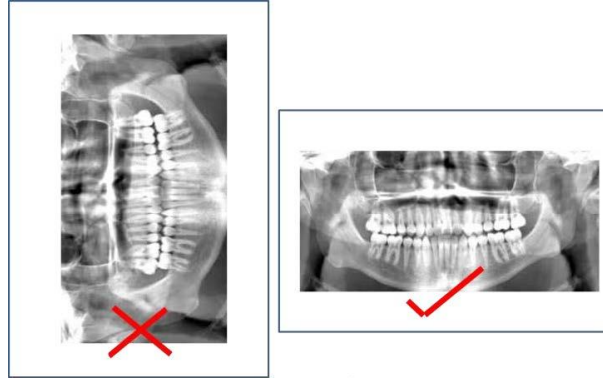
อย่างไรก็ตามหากมีความจำเป็นต้องส่ง Interdisciplinary แบบ partial Tx ควรแสดงถึงแผนการรักษา ร่วมกันที่ดี การรักษามีความยุ่งยากซับซ้อน ไม่ใช่แค่ level and align และที่สำคัญจะต้อง complete treatment ทั้งการจัดฟันและงานทันตกรรมสาขาอื่นที่เกี่ยวข้อง เช่น ต้องใส่ฟันเสริมจริง รักษาโรคเหงือกเสริมสมบูรณ์ เพื่อแสดงให้เห็นผลสำเร็จของการจัดฟันที่มีต่อการรักษาในสาขาอื่น

#### 4. รายงานผู้ป่วย

- a) มี ภาพรังสีจริง ของผู้ป่วย (Lateral Cephalometric / Panoramic) ก่อน และ หลังการรักษา อนุญาตให้ใช้แผ่น print กระดาษ Art ได้กรณีไม่มีภาพรังสีจริง รูป โดยห้ามย่อ ขนาด ภาพ X-ray ให้ใช้ขนาดมาตรฐานเท่านั้น (ตามเอกสารแนบ)
- b) มี ภาพถ่าย Model ( Frontal / Right/ Left / Occlusal upper/ Occlusal lower ) ก่อน และ หลังการรักษา
- c) Format รายงานผู้ป่วย มีคำแนะนำเรื่องภาพถ่ายรังสี และการทำซ้อนทับภาพรังสี ขอให้ผู้สมัครสอบใช้ตาม format โดยไม่มีการปรับขนาดภาพรังสีตามทำแนะนำ ซึ่งหากพบการปรับขนาดจะมีผลต่อคะแนน รายงานผู้ป่วย โดยสามารถ download format ได้จาก <https://www.royalthaident.org/regulation/royalthaident/certification/>
- d) โดยเอกสารผู้ป่วย ขอให้ผู้สมัครสอบใช้ format กลาง (รูปแบบหน้าปก ชนิดและขนาดตัวอักษร ระยะระหว่างบรรทัด)ไม่ต้องเน้นความสวยงามของหน้าปกหรือรูปแบบการพิมพ์ โดยกำหนดให้พิมพ์สีเฉพาะภาพผู้ป่วยหรือสิ่งที่ต้องการเน้นเท่านั้น โดยไม่ต้องปรับเปลี่ยนรูปแบบเพื่อความสวยงาม โดยใส่เลขหน้า page number ในรายงานผู้ป่วยด้วย โดยในเอกสารต้องระบุ
  - a. ลำดับผู้ป่วย 1-8
  - b. category 1-10 เรียงลำดับตาม category ที่ระบุไว้ในระเบียบการสอบ
  - c. ประเภทของ malocclusion โดยกำหนด definition malocclusion ตาม category ที่กำหนดไว้ในระเบียบของการสอบ เพื่อลดความสับสนและสามารถตรวจสอบได้
  - d. กรณีผู้สมัครเลือกใช้ผู้ป่วยทดแทน ควรระบุว่าทดแทน malocclusion ประเภทใด และระบุประเภท malocclusion ในผู้ป่วยทดแทนด้วย
  - e. ในผู้ป่วย optional category ควรระบุประเภท malocclusion ตามที่กำหนดในระเบียบการสอบ

## 5. File pdf รายงานผู้ป่วยที่ upload ในระบบสารสนเทศ

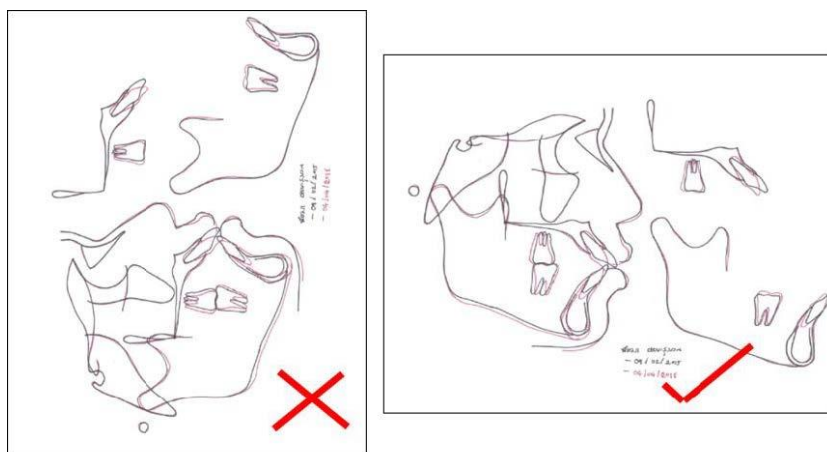
- a. Film panoramic / Full Mouth ต้องจัด layout กระจกตาใน file pdf หน้าที่เป็น Film panoramic / Full Mouth เป็นแบบ Landscape ให้กรรมการเห็นภาพดังรูป โดยห้ามย่อ ขนาด ภาพ X-ray ให้ใช้ขนาดมาตรฐานเท่านั้น



ตัวอย่างการวางภาพใน PDF file ที่ผิด (ซ้าย) และ ถูก (ขวา)

- b. Tracing / Cephalometric/ Superimpositions (มีเอกสารแนบ)

- ภาพ tracing ควรมีอัตราส่วนตามภาพ x-ray คือ 1:1 ไม่ควรมีการยืดหรือหดภาพและ ควรมีการลากเส้นแสดงให้เห็นทั้งแนว vertical และ sagittal ทั้งฟันและโครงสร้างกระดูกขากรรไกร
- Superimpositions แนะนำให้ใช้วิธีการตามคำแนะนำของ American Board of Orthodontics
- ห้ามย่อ ขนาด ภาพ Tracing ภาพ Superimposition: ให้ใช้ขนาดมาตรฐานเท่านั้น และควรระมัดระวัง Magnification ที่ไม่เท่ากันระหว่างฟิล์ม
- Cephalometric measurements ใช้ตาม format ที่กำหนดเท่านั้น หากมีค่านอกเหนือจากที่กำหนดขอให้ใส่ในภาคผนวก
- ต้องจัด layout กระจกตาใน file pdf เป็นแบบ Landscape ให้กรรมการเห็นภาพดังรูป



ตัวอย่างการวางภาพใน PDF file ที่ผิด (ซ้าย) และ ถูก (ขวา)

## 6. แฟ้ม folder

- แฟ้ม folder ขอให้ใช้แฟ้มอย่างบาง
- แฟ้มแบบห่วยให้ระวังการเปิดอ่านของห่วย กรรมการพบว่าบางแฟ้มมีใบเอกสารในแฟ้มหลุดออกมาจากห่วยหลาย case

## 7. กล่อง Model

- บรรจุ model ในกล่องกระดาษ **แบบกล่องแบน** เท่านั้น (เพราะกล่องยาว สูง มีโอกาสล้มง่ายมากกว่า)



- ไม่ต้องส่งกล่อง Model During Tx : ควรส่งกล่อง Model สอบเพียงกล่องเดียว หากมี during treatment ควรส่งเฉพาะระยะที่สำคัญเท่านั้น ยกเว้นกรณี Model Pre Surgical Orthodontic / Pre phase 2 ใน category Early Tx สามารถส่ง 2 กล่องได้
  - ติดสลาก ชื่อ นามสกุล ของผู้ป่วย อายุ ระบุ pre-treatment/post-treatment ให้เรียบร้อย
8. ส่ง แบบขออนุมัตินำรายงานผู้ป่วย เพื่อการสอบอนุมัติบัตร/วุฒิบัตร มาพร้อมลิ้งเอกสารรายงานผู้ป่วย download แบบฟอร์มได้ที่ website ราชวิทยาลัย
  9. หลักเกณฑ์วิธีการและเงื่อนไขในการสอบเพื่ออนุมัติบัตรหรือวุฒิบัตร แสดงความรู้ความชำนาญในการประกอบวิชาชีพทันตกรรม สาขาทันตกรรมจัดฟัน พ.ศ. 2560 สามารถ download ได้ที่ [https://www.royalthaident.org/files/exam/04\\_2560\\_20171221.pdf](https://www.royalthaident.org/files/exam/04_2560_20171221.pdf)
  10. การส่ง case ควร ส่งมาในกล่องพลาสติก เพราะสามารถใช้ลังในการวาง case display (ไม่ควรส่งลังกระดาษ) เขียน ชื่อผู้เข้าสอบและรายละเอียดที่สำคัญ และ line ID ติดมาบนกล่องพลาสติก
  11. ขอให้ผู้เข้าสอบนำ case กลับด้วยตนเองจากคณะทันตแพทยศาสตร์ มหาวิทยาลัยมหิดล ภายในเดือนสิงหาคม 2565 เพื่อ ส่งคืนให้สถาบันของท่าน ต่อไป

## C. ระบบสารสนเทศ

1. ผู้สมัครสอบอนุมัติบัตร สาขาทันตกรรมจัดฟัน จำเป็นต้อง Upload ไฟล์แบบรายงานผู้ป่วย ผ่านทางระบบสารสนเทศ ภายในวันพุธที่ 17 สิงหาคม 2565 ได้ที่ <http://mc2.dt.mahidol.ac.th>
  - เลือกลงทะเบียนผู้สอบใหม่
  - ขอให้ผู้เข้าสอบจด Username และ Password ของตัวท่านเอง
  - กำหนดการเปิด-ปิดระบบ วันพุธที่ 1 มิถุนายน – วันพุธที่ 17 สิงหาคม 2565 เวลา 16.00 น.

## D. หลักเกณฑ์การให้คะแนนในการประเมินการสอบปากเปล่า

1. คะแนนเอกสารแบบรายงานผู้ป่วย (Documentations) มีน้ำหนัก ๕๐%
2. คะแนนการนำเสนอรายงานผู้ป่วยและตอบคำถาม มีน้ำหนัก ๕๐% (รายละเอียดการให้คะแนนอาจมีการเปลี่ยนแปลงได้ตามดุลยวิญจของทีมคณะกรรมการ) หลักเกณฑ์การให้คะแนนเอกสารแบบรายงานผู้ป่วยมีดังต่อไปนี้

รายการ	คะแนนเต็ม ๑๐๐	คะแนนที่ได้
๑.๑ คุณภาพของเอกสารรายงานผู้ป่วย	๑๐	
๑.๒ คุณภาพแบบจำลองฟันและภาพถ่าย	๑๐	
๑.๓ การประเมินและวิเคราะห์ภาพรังสี	๑๐	
๑.๔ ความเหมาะสมของการวางแผนการรักษาและ วัตถุประสงค์ของการรักษา	๑๐	
๑.๕ ผลการรักษาโดยรวม	๑๐	
ก. Alignment	๑๐	
ข. การสบฟัน (Finishing occlusal relationship)	๑๐	
๑. Molar relationship	๑๐	
๒. Canine relationship	๑๐	
๓. Occlusal contacts	๑๐	
ค. Esthetic	๑๐	
๑.๖ ความยากง่ายของ case	๑๐	
๑.๗ การวิจารณ์ สรุปลง และเอกสารอ้างอิง	๑๐	
ก. วิจารณ์ผลจากการรักษา	๑๐	
ข. การคาดคะเนการคงสภาพหลังการรักษา	๑๐	
๑.๘ ข้อเสนอแนะ	๑๐	
รวมคะแนน	๑๐๐	

3. คะแนนการนำเสนอรายงานผู้ป่วยและตอบคำถาม ที่เกี่ยวข้องกับรายงานผู้ป่วย และคำถามทั่วไปที่เกี่ยวกับความรู้หรือแนวคิดใหม่ๆทางทันตกรรมจัดฟันและวิทยาศาสตร์การแพทย์ที่เกี่ยวข้อง

รายละเอียด	คะแนนเต็ม ๑๐๐	คะแนนที่ได้
๑. ข้อมูลปัญหา ผู้ป่วย(Chief complaint, case history, clinical examination, model and cephalometric analysis)	๒๐	
๒. Diagnostic, problem lists, treatment objective	๑๐	
๓. Treatment planning	๑๐	
๔. ผลการรักษา	๒๐	
๕. วิจารณ์สรุปลงและการคาดคะเนการคงสภาพหลังการรักษา	๒๐	
๖. ตอบคำถาม	๒๐	
คะแนนรวม	๑๐๐	

**E. หากผู้เข้าสอบมีข้อสงสัยเกี่ยวกับการสอบเพื่ออนุมัติบัตร/ วุฒิบัตร**

สามารถติดต่ออนุกรรมการสอบเพื่อวุฒิบัตร / อนุมัติบัตร สาขาทันตกรรมจัดฟัน ได้ที่

1. เมื่อผู้เข้าสอบสมัครสอบเรียบร้อยแล้ว ให้ add LINE: Thai Board Exam 2022



- เมื่อเข้า line กลุ่มแล้วกรุณาแจ้ง ชื่อ นามสกุล สถาบัน การสอบ (วุฒิบัตร/อนุมัติบัตร) เบอร์โทรศัพท์ที่ติดต่อได้

2. ผศ.ดร.ทพญ.รชยา จินตวลากร เลขานุกรรมการสอบเพื่อวุฒิบัตร / อนุมัติบัตร สาขาทันตกรรมจัดฟัน  
Tel: 092-594-5635